

Informe DCSH 2007 UAM-Cuajimalpa

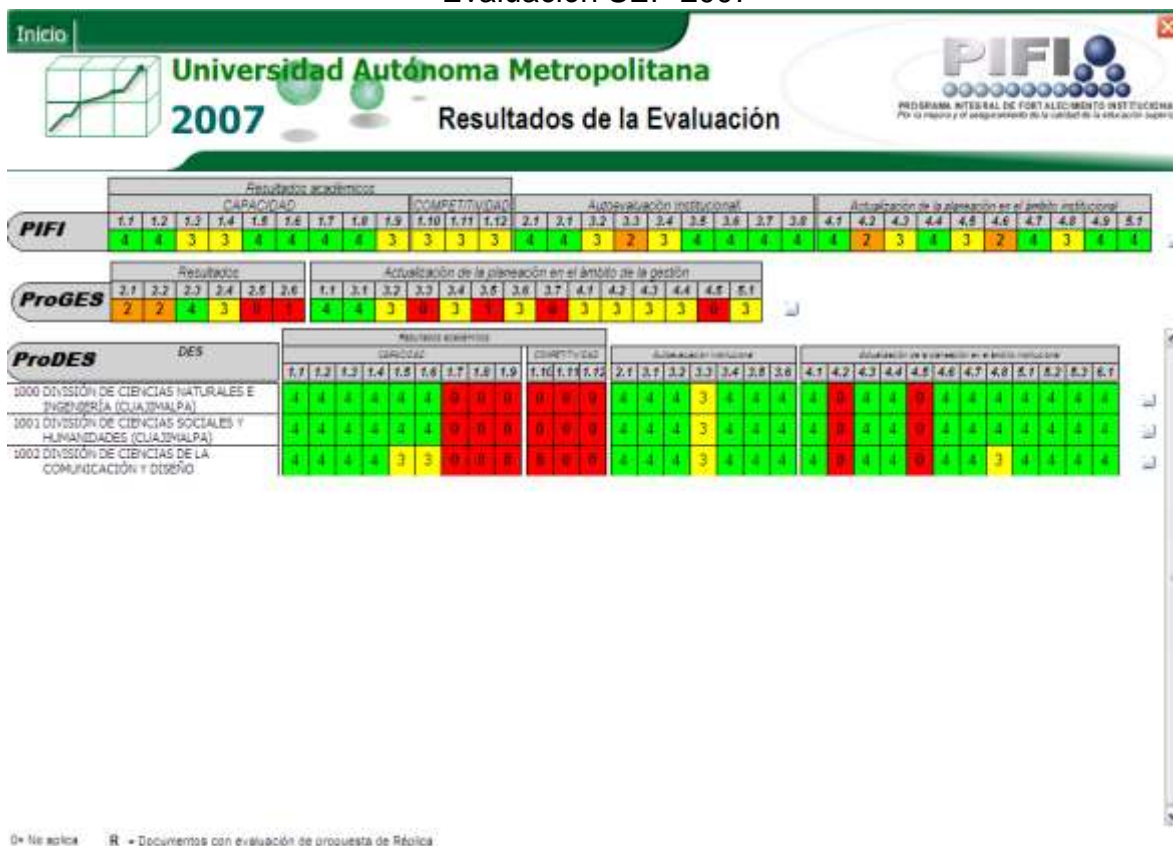
Dr. Carlos Illades
Director
Mayo 2008

INTRODUCCIÓN

La DCSH cuenta con 36 profesores de tiempo completo, todos ellos con grado de doctor en áreas relacionadas con los tres departamentos: Ciencias Sociales, Estudios Institucionales y Humanidades. Tiene, además, 8 profesores de medio tiempo y 3 técnicos académicos. El 75% de los profesores forma parte del SNI y una porción de los restantes han solicitado su incorporación en 2008. La DCSH posee 8 cuerpos académicos en diversas áreas de interés para los tres departamentos. En la actualidad, tiene 4 programas de estudio de licenciatura, con 230 alumnos, diseñados con base en los principios del modelo educativo: flexibilidad, transdisciplina y enfoques novedosos.

De acuerdo con una evaluación reciente realizada por la SEP, las políticas y las estrategias adoptadas por la DCSH han permitido mejorar los indicadores de la misma, además de alcanzar algunos de los objetivos que nos hemos propuesto, así como mejorar significativamente la capacidad y la competitividad académicas. La consolidación de los cuerpos académicos, por ejemplo, se ha visto favorecida por la contratación de profesores investigadores de tiempo completo con el perfil requerido para su incorporación al SNI y al PROMEP, así como de profesores de asignatura con un alto nivel de habilitación profesional. Por otra parte, la conformación de redes nacionales e internacionales se ha desarrollado, tanto por la naturaleza de la planta académica, que posibilita estos nexos, como por la organización y participación en congresos, eventos y otras actividades académicas interinstitucionales.

Cuadro 1
Evaluación SEP 2007



Una investigación de calidad debe responder a criterios de evaluación estrictos, además de darse a conocer en medios de circulación reconocidos por la propia comunidad académica. En relación con esto, procuramos diseñar proyectos de investigación susceptibles de obtener financiamiento externo, lo cual remite a procesos de evaluación rigurosos, a la vez que constituimos un consejo editorial, con miembros internos y externos, capaz de velar por la calidad de las investigaciones a publicar.

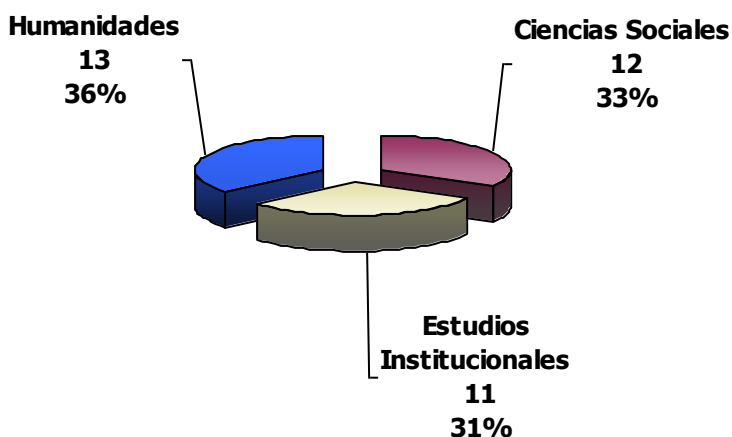
En materia de docencia las políticas y estrategias de la DCSH también se han traducido en buenos resultados. Una estrategia encaminada a fortalecer la docencia ha consistido en programar al conjunto de la planta académica en los diferentes programas de estudio, de tal manera que la riqueza ofrecida por la diversidad de los campos de conocimientos cultivados ha potenciado los

contenidos de aquéllos, además de racionalizar el uso de los todavía escasos recursos humanos de la DCSH. Asimismo, la impartición de cursos de didáctica a los profesores recién incorporados, también ha apuntado en esta dirección, así como la elaboración de material de apoyo que incluya selecciones de lecturas, guías y cuestionarios y ejercicios de autoevaluación.

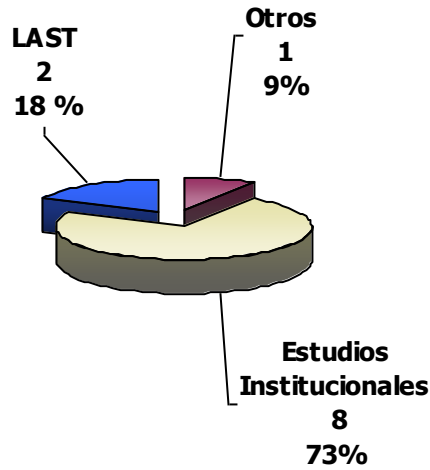
1. PLANTA ACADÉMICA E INVESTIGACIÓN

Avanzamos en la formación de los cuerpos académicos con el parámetro de calidad previamente establecido (doctorado, perfil PROMEP y SNI). Es así que, al momento el PROMEP ha registrado 5 cuerpos académicos y 3 más están en espera de ser evaluados. De ellos, el de Historia intelectual fue reconocido como cuerpo académico en proceso de consolidación. En cuanto a la planta académica de tiempo completo, contamos con 36 profesores todos con el grado del doctor. Tenemos, además, 8 profesores de medio tiempo (todos con posgrado) y 3 técnicos académicos.

Cuadro 2
Profesores-investigadores de tiempo completo
(adscripción)

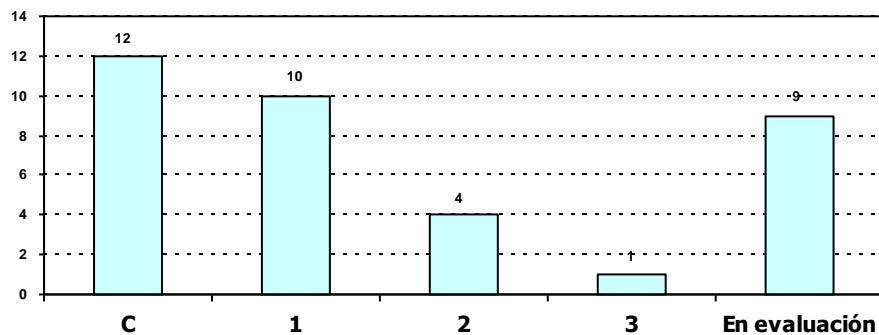


Cuadro 3
Profesores de medio tiempo y técnicos académicos
(adscripción)



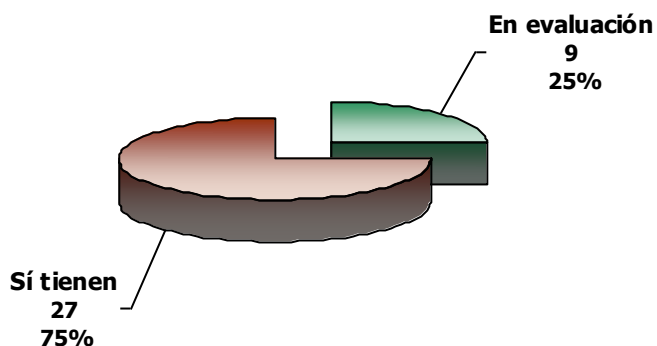
27 profesores pertenecen al SNI, lo que representa el 75%. Los restantes, prácticamente en su totalidad, están en proceso de evaluación para su posible incorporación como muestra la siguiente gráfica, donde destaca el equilibrio entre los niveles correspondientes a investigadores jóvenes (candidatos), con cierta experiencia y producción (nivel 1) e investigadores con reconocimiento y liderazgo académico (nivel 2 y 3). Cabe decir que, a futuro, será importante contratar a profesores con los niveles 2 y, eventualmente 3, para consolidar más rápidamente los cuerpos académicos dotándolos de personal capaz de dirigirlos.

Cuadro 4
Miembros y nivel del SNI



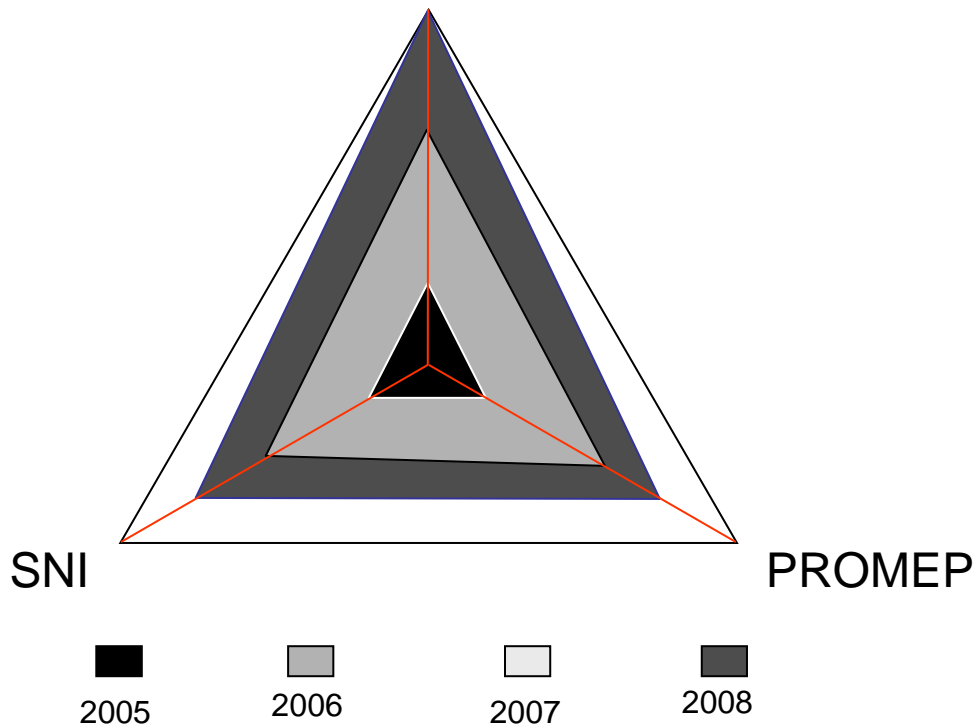
Por otra parte, en la primera y segunda convocatorias para obtener el reconocimiento del perfil deseable de un profesor universitario que otorga el PROMEP, 27 profesores de la DCSH obtuvieron el reconocimiento.

Cuadro 5
Profesores con perfil deseable (PROMEP)



La DCSH ha conformado 5 cuerpos académicos en las áreas prioritarias: Sociedad y Política; Planeación y Desarrollo Territorial; Gestión Pública para el Social (antes Estudios Institucionales); Estudios sobre Saberes e Historia Intelectual. Tenemos prevista la constitución de otros 7 en el próximo bienio, 3 de ellos ya fueron integrados y están en espera de la evaluación del PROMEP: Modernidad, Identidad, Multiculturalismo; Economía Institucional; y Acción y Formas de Vida. Cuatro más serán conformados en 2010, entre otros, Expresión y Representación; Organizaciones basadas en el Conocimiento y Análisis Institucional y Jurídico de México. Se está avanzando en el proceso de consolidación de estos grupos, si bien consideramos que el fomento de su integración en redes será fundamental para alcanzarla plenamente.

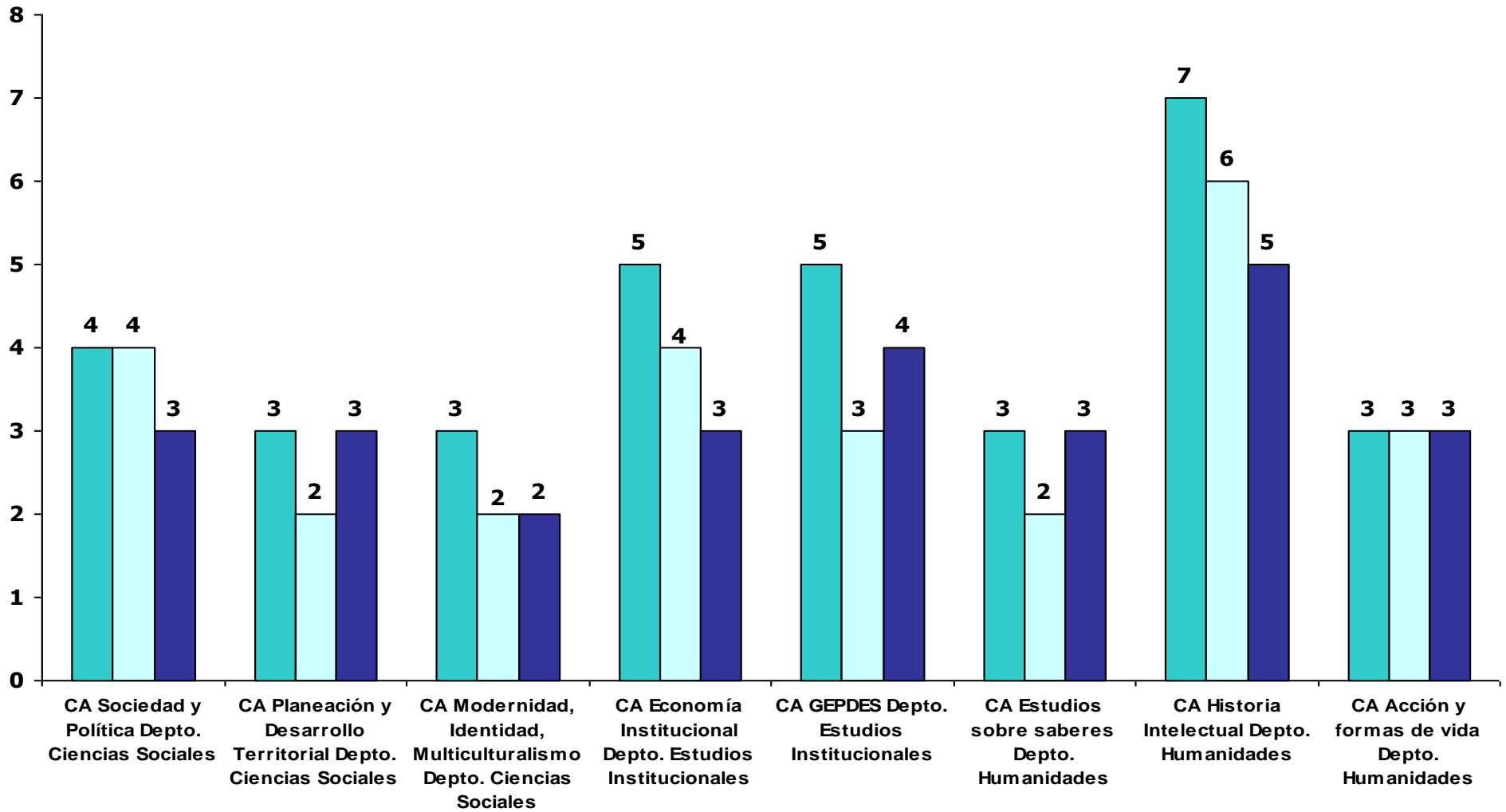
Cuadro 6
Capacidad académica
DOCTORADO



Año	Total Profesores de TC	Doctorados	SIN	PROMEP
2005	8	8	7	7
2006	24	24	19	21
2007	34	34	26	26
2008	36	36	27	27

NOTA. De dentro hacia fuera, la serie de triángulos inscritos corresponde a los años 2005 (negro), 2006 (gris), 2007 (gris claro) y 2008 (gris oscuro); el triángulo exterior en blanco representa el valor ideal de 36 unidades en los tres los ejes. Los valores numéricos se presentan en la tabla anexa.

■ Participantes □ Investigadores en el S.N.I. ■ Perfil deseable PROMEP

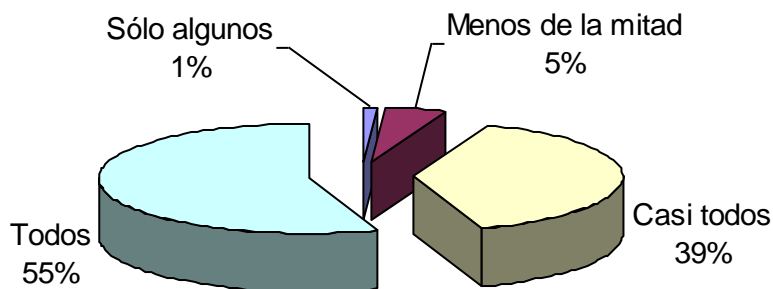


2. DOCENCIA

No obstante el lento proceso de asignación de las plazas definitivas, contamos con los profesores indispensables para la impartición de los programas educativos de la DCSH. Los análisis estadísticos realizados por la Rectoría de la Unidad muestran que el funcionamiento de las cuatro licenciaturas (Administración, Derecho, Estudios Socioterritoriales y Estudios Humanísticos) es bueno, de acuerdo con las evaluaciones de profesores y los instrumentos diseñados para medir los índices de satisfacción de los alumnos. La DCSH ha recibido a tres generaciones de alumnos en Administración, además de poner en marcha en septiembre de 2007 las licenciaturas de Estudios Humanísticos y Estudios Socioterritoriales.

Cuadro 8

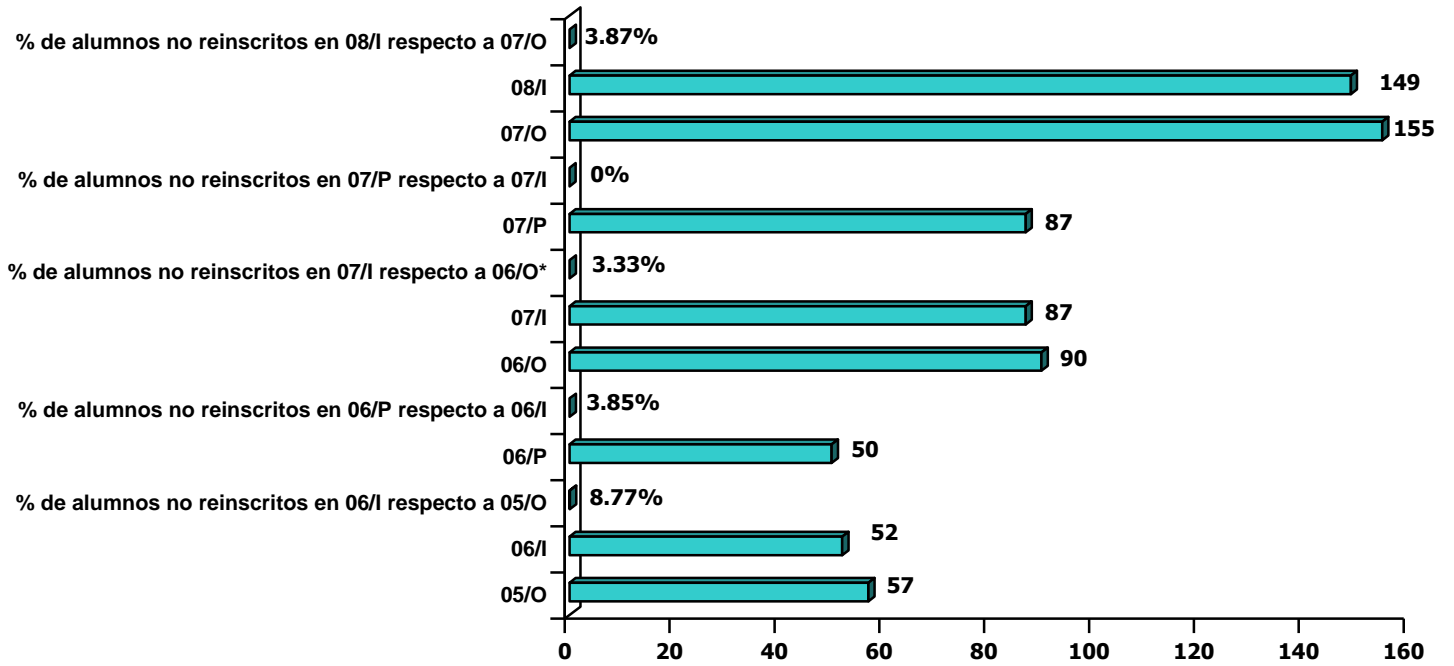
Proporción de profesores considerados excelentes CSH



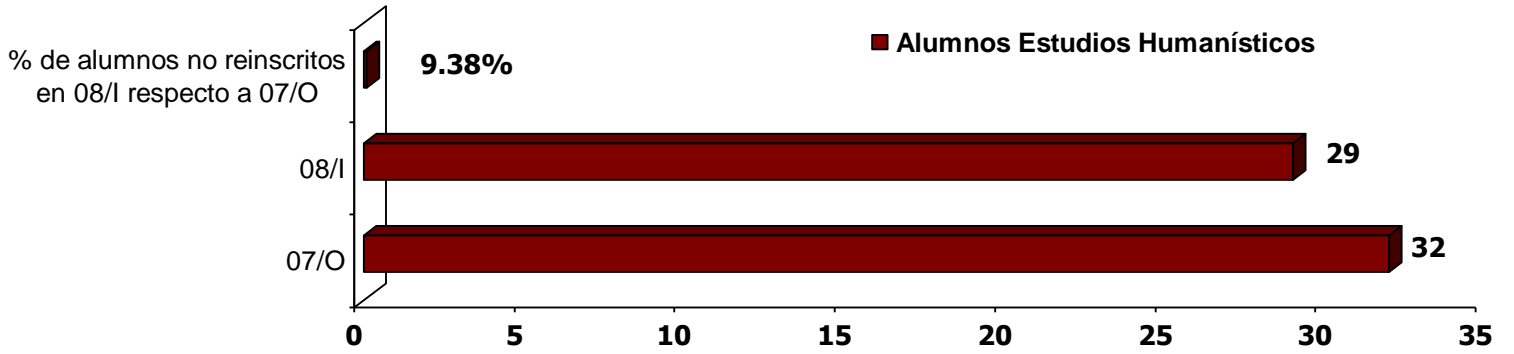
No obstante la incertidumbre con respecto a la ubicación de la sede definitiva de la Unidad, los índices de deserción estudiantil han sido bajos, al menos con respecto a la media nacional. Poco más del 10% de los alumnos han desertado, en buena medida, por el buen desempeño de los profesores, las condiciones de estudio y los cursos de apoyo. Para bajar aún más estos índices, resultará de especial importancia mejorar la captación de alumnos haciendo un trabajo cuidadoso de reclutamiento en las instituciones de educación media.

Cuadro 9
Licenciatura de Administración (retención)

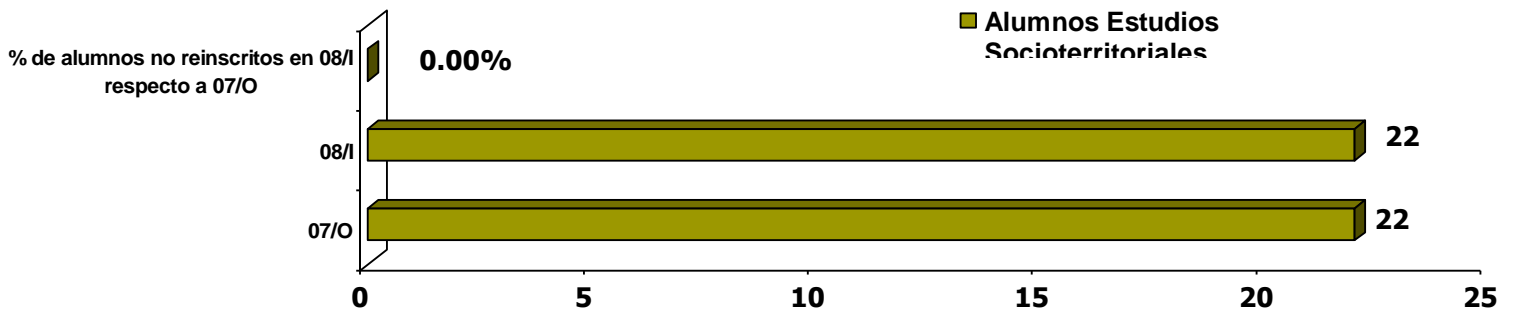
■ ALUMNOS ADMINISTRACION



Cuadro 10
Licenciatura en estudios Humanísticos (retención)



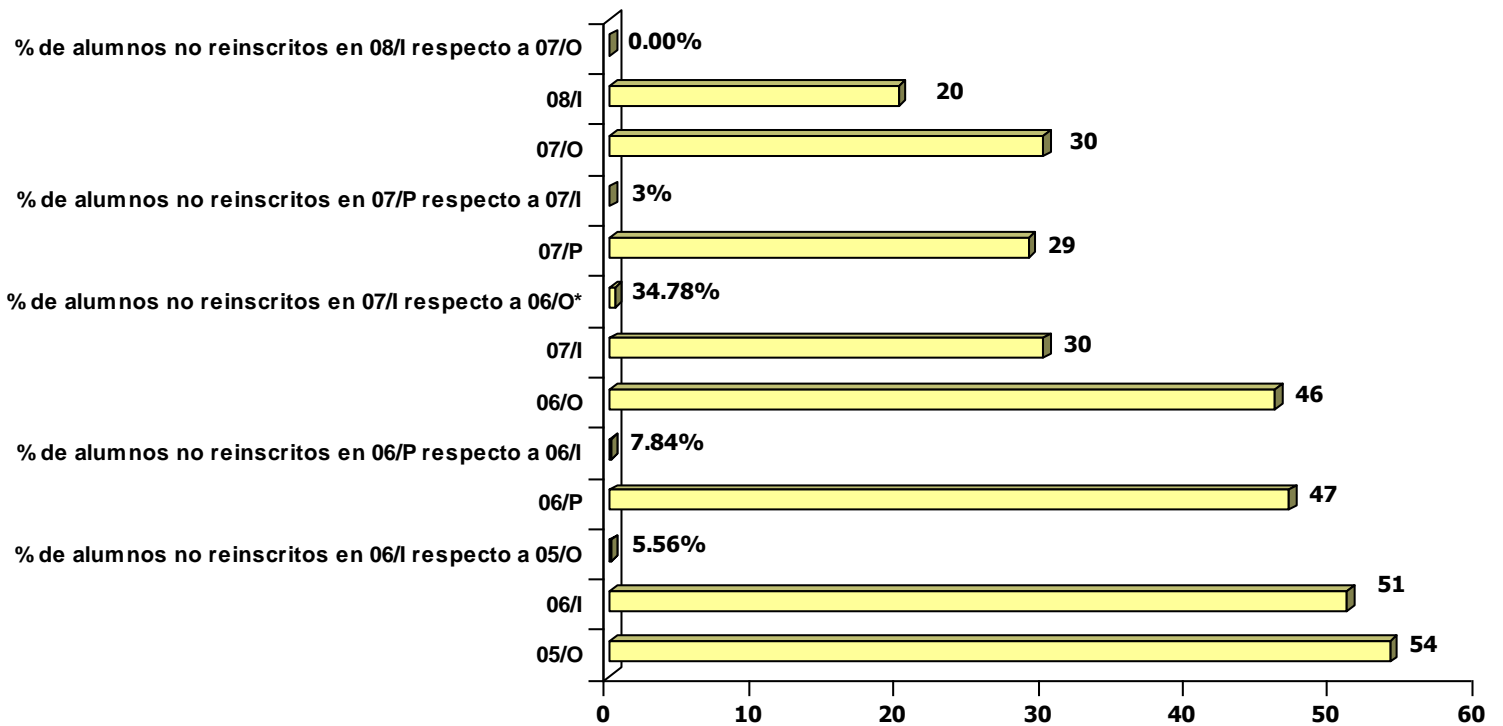
Cuadro 11
Licenciatura en Estudios Socioterritoriales (retención)



Cuadro 12

Cuadro 12
Licenciatura en Derecho (retención)

■ ALUMNOS DERECHO

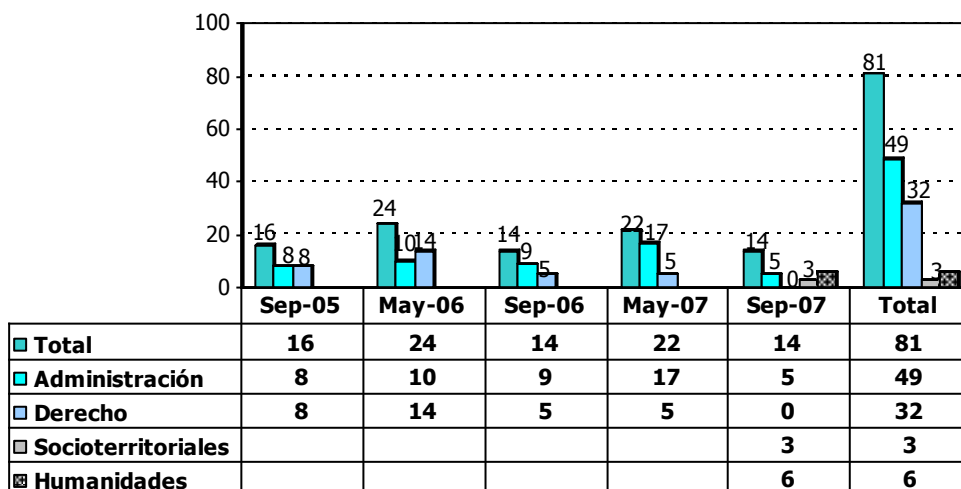


NOTA. Los 16 alumnos que se reportan en el trimestre invierno 2007, solicitaron su cambio a la Unidad Azcapotzalco porque preferían otro programa.

Un número apreciable de becas PRONABES (55% de los alumnos de Derecho y 29% de Administración) ha contribuido tanto a mejorar el desempeño de los alumnos, como a lograr índices de retención elevados, no sólo con respecto al resto de la UAM, sino también tomando como referencia el promedio nacional. Todavía se pueden mejorar o, cuando menos, estabilizarse, para lo cual, en coordinación con la rectoría de la Unidad, se están desarrollando programas de apoyo académico a los alumnos rezagados y un seguimiento por parte de los tutores. Asimismo, haremos un esfuerzo en las promociones siguientes por captar

a alumnos de alto rendimiento escolar, esto sin menoscabo de la misión de la institución en el sentido de promover la equidad.

Cuadro 13
Becas SEP-UAM PRONABES otorgadas a la unidad
2005-2007



En este año la primera generación de los programas educativos de Administración y Derecho estará en posibilidad de realizar la movilidad estudiantil prevista como obligatoria en el modelo educativo de la Unidad Cuajimalpa. Aproximadamente la mitad de los alumnos de ambas licenciaturas reúnen las condiciones indispensables para realizarla (número de créditos, regularidad y promedio), por lo cual se están realizando las gestiones para financiar su estancia. En no pocos casos las instituciones receptoras serán las universidades estatales y, eventualmente, uno o dos estudiantes saldrán del país. Cabe decir que el sistema trimestral de la UAM dificulta el empatar los periodos de cursos, por lo cual se ha recomendado a los estudiantes realizar la movilidad preferentemente en el inicio del año escolar. Por su naturaleza obligatoria, la DCSH requiere mayores recursos para financiar las estancias de los alumnos que no obtengan becas por parte de entidades externas a la UAM, tales como ANUIES y el programa Universia, cuestión que hay que discutir a profundidad después de esta primer experiencia.

Cuadro 14
Alumnos que participarán en el programa de movilidad en 2008

PE de la DCSH	Inscritos con posibilidad de cursar movilidad	Inscritos sin posibilidad de cursar movilidad	Total de inscritos 08/i
Administración	30	20	50
Derecho	25	5	30
Estudios Humanísticos	-	-	-
Estudios Socioterritoriales	-	-	-
Subtotal	55	25	80
%	68.75%	31.25%	100.00%

En 2006, la División instaló el Laboratorio de Análisis Socioterritorial (LAST) para impulsar la investigación aplicada en el campo de las ciencias sociales. Este laboratorio ha recibido recursos tanto de la UAM como de los ProDES para su equipamiento. Asimismo, la DCSH lo dotó de plazas de técnicos académicos para su funcionamiento. El LAST ha participado en proyectos patrocinados por el Gobierno del Distrito Federal, entre otros.

Para apoyar la actividad docente, y ante la poca disponibilidad de textos en español sobre determinados campos, la DCSH inició desde 2007 la preparación de antologías de textos que refuercen, en su primera etapa, asignaturas de los programas educativos, tales como los Estudios Institucionales, Introducción a los Estudios Humanísticos, Introducción a los Estudios Socioterritoriales y Desarrollo Regional, Nuevo Institucionalismo Organizacional y Filosofía Contemporánea. Además, la DCSH colabora desde el 2007 en la colección “Biblioteca Básica” de la Dirección de Difusión Cultural de la UAM. Esta colección, de gran recepción en la comunidad universitaria, ha servido para apoyar la docencia de la División sobre la obra de varios de los humanistas y científicos sociales más importantes del mundo contemporáneo.

Tanto por la planta académica como por el perfil de las licenciaturas, el tránsito hacia el posgrado parece próximo. El diseño, planes y programas prácticamente están concluidos, por lo que en breve el proyecto se turnará a los órganos colegiados respectivos para dar curso a su aprobación. Nuestra meta original era tenerlo en operación en septiembre de 2008 o en enero de 2009, pero la falta de aulas suficientes para ponerlo en marcha sin duda lo retrasará. Al igual que nuestras licenciaturas, éste tendrá una estructura divisional, lo que significa que compartirán cursos de todos los programas, y estará orientado por los cuerpos académicos, de tal manera que desde el inicio la docencia y la investigación queden profundamente imbricadas de acuerdo con la orientación académica adoptada por la DCSH y el modelo educativo de la Unidad Cuajimalpa. Los niveles que ofrecerá serán especialización, maestría (incluye el año de especialización) y doctorado, que se cursarán en un programa integrado de 5 años con 11 salidas profesionales.

Cuadro 15
Posgrado **Plan**
Especialización, Maestría y Doctorado en Ciencias Sociales y Humanas

Especialización	Maestría	Doctorado
(1 año / 84 créditos mínimo)	(2 años/ 164 créditos mínimo)*	(3 años/ 360 créditos mínimo)*
<ul style="list-style-type: none"> • Obligatoria Bloque CA (1) • Obligatoria Bloque CA (1) • Obligatoria Bloque CA (1) • Obligatoria Bloque CA (1) • Obligatoria Bloque CA (1) • Optativa Bloque CA (1') • Optativa Bloque CA (1') • Obligatoria (metodología) • Obligatoria (metodología) 	<ul style="list-style-type: none"> • Optativa Bloque CA (1') • Optativa Bloque CA (1') • Obligatoria Temas selectos • Obligatoria Temas selectos • Obligatoria Seminario de investigación 1 • Obligatoria Seminario de investigación 2 • Obligatoria Seminario de investigación 3** 	<ul style="list-style-type: none"> • Obligatoria Seminario de tesis 1** • Obligatoria Seminario de tesis 2 • Obligatoria Seminario de tesis 3 • Obligatoria Seminario de tesis 4 • Obligatoria Seminario de tesis 5 • Obligatoria Seminario de tesis 6 • Obligatoria Seminario de tesis 7 • Obligatoria Seminario de tesis 8 • Obligatoria Seminario de tesis 9
	<p>*El primer año de la maestría corresponde a la especialización</p> <p>**La acreditación del seminario se realizará mediante una tesina, para quienes no sigan al doctorado, y un proyecto amplio, documentado y completo, para los que ingresen al mismo</p>	<p>*Quienes hayan realizado la maestría en otra institución o unidad podrán incorporarse directamente a este nivel</p> <p>**La tesis se realizará en el seminario del CA donde se hayan cursado las UEA obligatorias</p>

Asimismo, en la DCSH hemos iniciado la discusión sobre el diseño y desarrollo de dos nuevas licenciaturas. A reserva de realizar los estudios de factibilidad respectivos para precisar con detalle en qué dirección avanzaremos, uno estará más encaminado hacia las Humanidades y otro hacia las Ciencias Sociales, a fin de lograr un desarrollo armónico de nuestra división. Éstos, como los otros programas educativos que tenemos en operación, tendrán una estructura que permita la convergencia de buena parte de los profesores de la DCSH, con el propósito de lograr la interacción entre las disciplinas, la optimización en el uso de la planta académica y, por supuesto, el enriquecimiento de los contenidos del currículo escolar.

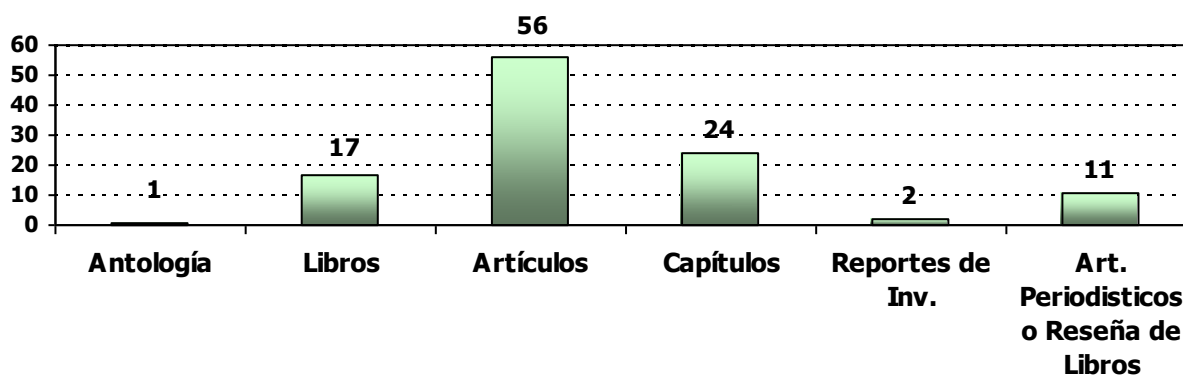
3. DIFUSIÓN Y PRESERVACIÓN DE LA CULTURA

La DCSH formó desde hace dos años su consejo editorial en el que colaboran profesores de la UAM y de otras instituciones de educación superior. Todos los libros que han cumplido el estándar de calidad, avalado por dos dictámenes externos, han sido publicados en editoriales de prestigio en México y España bajo la forma de coediciones. Esto con el objeto de reducir costos, mejorar la distribución y abrir camino a las redes académicas. En este año editamos 9 libros. Paralelamente cada profesor realizó la publicación de capítulos en libros y de artículos en revistas indizadas o con arbitraje riguroso.

Cuadro 16
Coediciones

Figuras de lo imposible: trayectos desde la mística, la estética y el pensamiento contemporáneo	Zenia Yébenes Escardó	Anthropos	Premio Norman Sverdlin
Explicación histórica y tiempo social	Rodolfo Suárez Molnar	Anthropos	
Entre la necesidad y la contingencia. Auto observación teórica de la sociología	Jorge Galindo	Anthropos	
En la isla desierta	Dermot Curley	Aldus	
El trabajo en la calles, subsistencia y negociación política en la ciudad de México a comienzos del siglo XX	Mario Barbosa	El Colegio de México	Premio Salvador Azuela
Aprendizaje y reforma administrativa	Jorge Culebro	Juan Pablos	
Las otras ideas. Estudio sobre el primer socialismo en México, 1850-1935	Carlos Illades	Era	Premio Gastón García Cantú
Buscando la naturaleza	Beatriz Nates y Stéphanie Raymond	Anthropos	
El derecho y la globalización desde abajo, hacia una desigualdad cosmopolita	Boaventura de Souza y César A. Rodríguez Garavito, eds.	Anthropos	

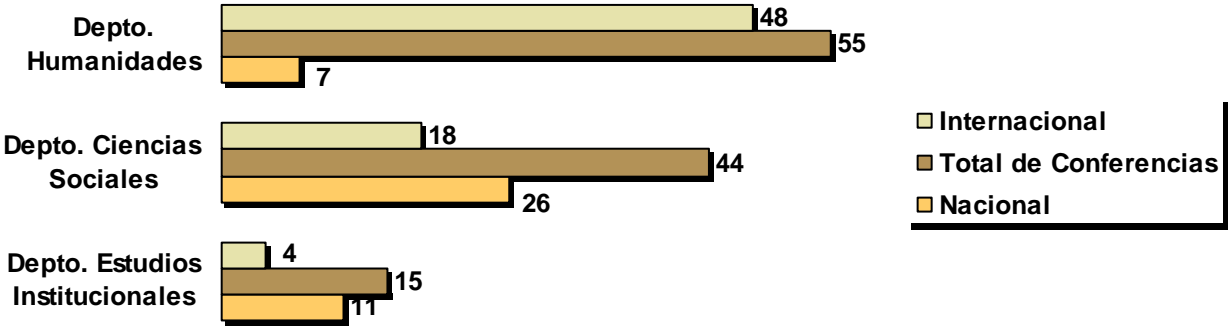
Cuadro 17
Publicaciones del personal académico



No obstante los apreciables resultados en el ámbito de la difusión del conocimiento, la DCSH considera prioritario redoblar esfuerzos para afinar las

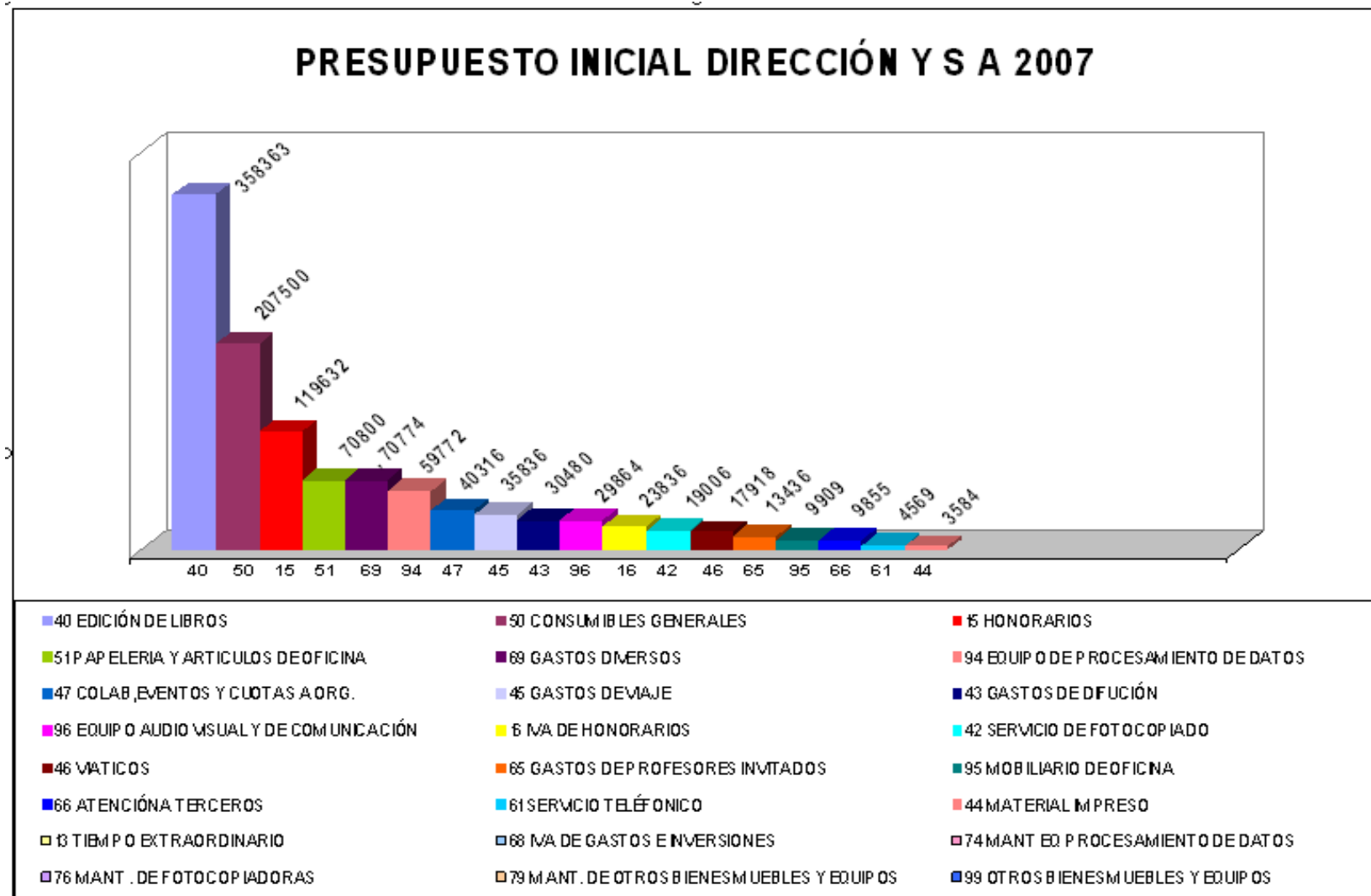
líneas de investigación de los cuerpos académicos y que éstas se reflejen más nítidamente en los productos editoriales de la División. Por otra parte, a diferencia del año de arranque, en que tuvimos una incipiente presencia externa, en el actual ejercicio realizamos y tenemos previstas actividades de los cuerpos académicos de mayor alcance de los seminarios regulares. Éstas consisten fundamentalmente en la realización de congresos y seminarios internacionales de acuerdo con las líneas temáticas definidas por aquéllos. Asimismo, dos proyectos de los cuerpos académicos lograron financiamiento de la Rectoría General UAM y dos más del CONACYT. Además, uno de nuestros proyectos de docencia fue apoyado por la Rectoría General de la UAM.

Cuadro 18
Participación en eventos académicos



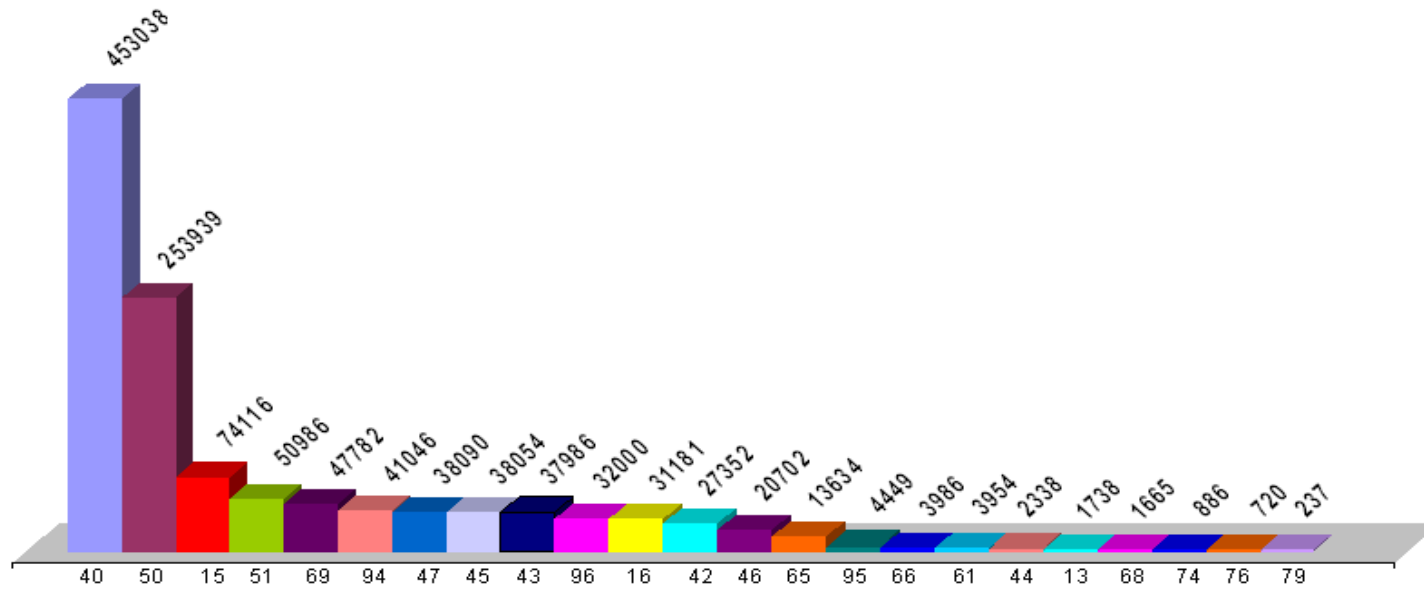
Por último, el presupuesto total de las oficinas de la dirección y la secretaría académica de la División presupuestaron y ejercieron un gasto de \$ 1,125,450.00 Cabe decir que, aunque no coinciden íntegramente, hay una amplia correspondencia entre lo que se presupuestó y finalmente se gastó.

Cuadro 19



Cuadro 20

GASTO TOTAL FINAL DIRECCIÓN Y S A 2007



40 EDICIÓN DE LIBROS	50 CONSUMIBLES GENERALES	15 HONORARIOS
51 PAPELERIA Y ARTICULOS DE OFICINA	69 GASTOS DIVERSOS	94 EQUIPO DE PROCESAMIENTO DE DATOS
47 COLAB, EVENTOS Y CUOTAS A ORG.	45 GASTOS DE VIAJE	43 GASTOS DE DIFUSIÓN
96 EQUIPO AUDIO VISUAL Y DE COMUNICACIÓN	16 IVA DE HONORARIOS	42 SERVICIO DE FOTOCOPIADO
46 MATRICOS	65 GASTOS DE PROFESORES INVITADOS	95 MOBILIARIO DE OFICINA
66 ATENCIÓN A TERCEROS	61 SERVICIO TELÉFONICO	44 MATERIAL IMPRESO
13 TIEMPO EXTRAORDINARIO	68 IVA DE GASTOS E INVERSIONES	74 MANT. EQ. PROCESAMIENTO DE DATOS
76 MANT. DE FOTOCOPIADORAS	79 MANT. DE OTROS BIENES MUEBLES Y EQUIPOS	99 OTROS BIENES MUEBLES Y EQUIPOS

En síntesis, la DCSH ha dado pasos consistentes en las tres funciones sustantivas de nuestra universidad (docencia, investigación y difusión de la cultura). Sin embargo, es necesario reforzar las líneas de acción positivas como tomar medidas para aminorar las debilidades. En el primer caso están las políticas acciones dirigidas a apuntalar a la planta académica y el trabajo de los cuerpos académicos (contratación de profesores en los cuerpos académicos en formación, vinculación con líderes académicos y grupos afines ya reconocidos, estancias cortas de investigación de nuestros profesores), así como el reforzamiento de la infraestructura, la publicación de libros colectivos producto del trabajo de los cuerpos académicos y de antologías dedicadas a la docencia. En el segundo está la puesta en operación del posgrado, la diversificación de la oferta educativa mediante el diseño de nuevos planes y programas, y la adecuación del plan de la licenciatura en Derecho.