



Casa abierta al tiempo

UNIVERSIDAD AUTÓNOMA METROPOLITANA

DIVISIÓN DE CIENCIAS SOCIALES Y HUMANIDADES, UNIDAD CUAJIMALPA INFORME 2009 DEL DIRECTOR, DR. MARIO CASANUEVA LÓPEZ

En reunión en pleno del Consejo Divisional, en su sesión 44, llevada a cabo el día 21 de abril de 2010, el Director de la División, Dr. Mario Casanueva López, presentó el siguiente informe de actividades correspondiente al año 2009.

1. Evaluación del proceso de planeación de la DCSH



1.- Resultado de la Evaluación Integral del PIFI 2008-2009 (Resumen)

Universidad Autónoma Metropolitana



		Resultados académicos										Actualización de la planeación en el ámbito institucional																			
		Capacidad					Competitividad					Autoevaluación institucional					Actualización de la planeación en el ámbito institucional														
PIFI		1.1	1.2	1.3	1.4	1.5	1.6	1.7	1.8	1.9	1.10	2.1	3.1	3.2	3.3	4.1	4.2	4.3	4.4	4.5	4.6	4.7	4.8	5.1							
		4	3	3	4	4	4	3	2	4	3	3	3	3	4	3	3	3	3	4	3	4	4	3							
ProGES		1.1	2.1	2.2	2.3	2.4	2.5	2.6	2.7	2.8	2.9	3.1	3.2	3.3	3.4	3.5	3.6	3.7	3.8	4.1	4.2	4.3	4.4	4.5	5.1						
		4	3	4	4	0	1	1	3	4	0	4	4	0	1	1	0	3	1	3	3	3	3	0	3						
ProDES		Resultados académicos										Actualización de la planeación en el ámbito institucional																			
		Capacidad					Competitividad					Autoevaluación institucional					Actualización de la planeación en el ámbito institucional														
		1.1	1.2	1.3	1.4	1.5	1.6	1.7	1.8	1.9	1.10	2.1	3.1	3.2	3.3	3.4	3.5	3.6	4.1	4.2	4.3	4.4	4.5	4.6	4.7	4.8	5.1	5.2	5.3	6.1	
	819 CIENCIAS BÁSICAS E INGENIERÍA (Iztapalapa)	4	3	4	4	4	4	4	4	4	4	4	4	3	4	4	4	4	4	3	4	3	4	4	4	4	4	4	4	3	4
	620 CIENCIAS BIOLÓGICAS Y DE LA SALUD (Iztapalapa)	4	1	2	2	4	2	3	4	3	4	4	2	3	3	1	4	3	4	4	4	4	3	4	3	4	3	3	2	4	
	621 CIENCIAS SOCIALES Y HUMANIDADES (Iztapalapa)	4	4	4	4	4	3	3	3	4	3	4	4	3	4	0	4	4	4	4	4	4	4	4	4	4	4	3	3	4	
	622 CIENCIAS SOCIALES Y HUMANIDADES (Azcapotzalco)	4	3	3	4	4	3	1	1	4	1	4	2	3	4	1	4	4	4	4	4	4	4	4	4	4	2	3	1	4	
	623 CIENCIAS BÁSICAS E INGENIERÍA (Azcapotzalco)	4	4	4	4	3	4	1	1	3	2	4	3	4	3	2	3	3	4	4	3	4	3	3	3	4	3	2	3	3	
	624 CIENCIAS Y ARTES PARA EL DISEÑO (Azcapotzalco)	2	4	1	4	3	3	4	4	3	4	4	3	4	4	1	1	3	3	3	3	3	3	3	3	2	3	3	3		
	625 DIVISIÓN DE CIENCIAS BIOLÓGICAS Y DE LA SALUD	4	4	4	3	4	3	3	3	4	3	4	3	4	3	0	3	4	4	4	4	4	3	3	4	4	4	3	4		
	626 DIVISIÓN DE CIENCIAS SOCIALES Y HUMANIDADES	4	3	3	4	4	3	4	4	4	4	4	4	4	4	1	2	4	3	4	4	4	3	3	3	3	3	2	3		
	627 DIVISIÓN DE CIENCIAS Y ARTES PARA EL DISEÑO	4	3	2	2	1	3	3	4	4	3	4	1	3	1	1	2	4	4	3	3	3	4	3	1	4	2	2	3	3	
	851 DIVISIÓN DE CIENCIAS NATURALES E INGENIERÍA	4	4	4	0	0	0	0	0	0	0	4	4	4	0	0	4	0	4	4	4	0	0	4	4	4	4	4	4	4	
	852 DIVISIÓN DE CIENCIAS SOCIALES Y HUMANIDADES	4	4	4	0	0	0	0	0	0	0	4	4	4	0	0	4	0	4	4	4	0	0	4	4	4	4	4	4	4	
	853 DIVISIÓN DE CIENCIAS DE LA COMUNICACIÓN Y DISEÑO	4	3	4	0	0	0	0	0	0	0	4	4	4	0	0	4	0	4	4	4	0	0	4	4	4	4	4	4	4	

La evaluación del ProDES 2008-2009 ha demostrado los avances en el fortalecimiento del proyecto de la DCSH y de la Unidad Cuajimalpa, tanto en el ámbito de la capacidad y la competitividad académicas, como en los esfuerzos de gestión, de vinculación y de promoción y difusión de la cultura. Como se puede apreciar en el colorama anterior, todos los rubros evaluables fueron valorados con la máxima calificación. Si bien, por el momento inicial de la Unidad, un buen número de criterios de evaluación aún no son aplicables, hemos realizado esfuerzos para prepararnos a los retos de la acreditación y certificación de los PE de licenciatura y el diseño de un posgrado flexible. Asimismo, consideramos que tenemos el reto de continuar nuestros esfuerzos para mejorar el grado de consolidación de los CA. Esta evaluación es un reconocimiento de los logros del proceso de planeación y de la pertinencia de las políticas, objetivos estratégicos y estrategias que nos hemos trazado. Aunque por otra parte, este ejercicio de planeación, nos plantea el reto de revisar y adecuar políticas y estrategias a las necesidades y retos propios del estado de consolidación de nuestra DES.

Impactos de la planeación y la mejora de la capacidad y la competitividad académicas de la DCSH a partir de 2005. Seguimiento académico

Las políticas y las estrategias adoptadas por la DCSH han generado un progreso continuo de los indicadores y hemos alcanzado la mayor parte de los objetivos propuestos en los anteriores ejercicios de planeación. Asimismo, hemos mantenido los esfuerzos para mejorar significativamente la capacidad y la competitividad académicas.

A cuatro años de constituidos, un de los 10 CA de la DCSH posee el grado de consolidado y tres más se encuentran en consolidación. Por otra parte, hemos mantenido nuestra inserción en redes nacionales e internacionales, un esfuerzo que se ha visto favorecido por el alto perfil de la planta académica, su productividad académica y su compromiso con la docencia. Las estrategias y políticas contraídas han permitido la continua actividad de los CA en la organización y participación en congresos y otros eventos nacionales e internacionales. Muchas de estas actividades han sido lideradas junto con otras IES de reconocida calidad académica. Por su parte, el programa de estancias cortas de investigación ha posibilitado la cualificación de la investigación individual y colectiva, y la construcción de importantes vínculos con instituciones de renombre en otros lugares. Por otra parte, la producción editorial en coedición con casas editoriales de prestigio ha respondido a los criterios de evaluación establecidos por el Consejo Editorial de la DCSH, dando respuesta a los requerimientos de una investigación de calidad.

Por su parte, la competitividad académica se ha visto fortalecida por los esfuerzos de revisión de los planes y programas de estudio de los PE de licenciatura, así como por el diseño de un PE de posgrado flexible y que integra a todos los CA de la DCSH, atendiendo al énfasis transdisciplinario que caracteriza nuestro proyecto. Las políticas y estrategias han permitido detectar los problemas del proceso de enseñanza-aprendizaje y han integrado la participación de las diversas instancias académicas en los esfuerzos para fortalecer los PE de licenciatura. La diversidad de la planta académica ha permitido ofrecer una formación integral en los diferentes PE, que se ha visto favorecida por el equipamiento del laboratorio en estudios socioterritoriales para los alumnos que ha permitido aprovechar las posibilidades de las tecnologías y los sistemas de información geográfica para el estudio de las ciencias sociales y las humanidades. Se han mantenido los esfuerzos de capacitación docente del personal académico, así como los esfuerzos por producir materiales para la docencia (antologías, traducciones de textos clásicos, guías, recursos multimedia, entre otros). A pesar de estos logros, la autoevaluación en este ámbito de la docencia nos lleva a plantearnos nuevos retos relacionados con el afianzamiento de las habilidades básicas, la vinculación con el entorno de la zona poniente, el fortalecimiento del programa de movilidad, la revisión del programa de tutorías y asesorías para alumnos, entre otros ámbitos.

Otros retos tienen que ver con la carencia de una sede definitiva que ha impedido el crecimiento de la matrícula y la creación y puesta en práctica de nuevos PE de licenciatura, tal como estaba previsto hace dos años. Otros retos proceden de la disparidad entre los momentos de planeación y la disposición efectiva de los recursos económicos para poner en práctica las acciones propuestas en el proyecto integral. La evaluación positiva del ProDES 2008-2009 nos permitió contar con los recursos necesarios para alcanzar los objetivos propuestos para consolidar la capacidad y la competitividad académicas. Muchas de estas acciones, sin embargo, tuvieron que ser pospuestas hasta tener la disponibilidad de los recursos.

A pesar de estas dificultades, gracias al PIFI, hemos podido contar con un proyecto editorial importante, mejorar el grado de consolidación de los CA, diseñar actividades para mejorar la calidad de la educación y tener laboratorios de investigación y docencia en el campo de los estudios socioterritoriales, y Laisum que han coadyuvado a un fortalecimiento de las LGAC relacionadas con estas perspectivas de análisis. Dar continuidad a esta rápida consecución de logros requiere una planeación más detenida que tenga como base la experiencia acumulada por la DCSH desde su creación en 2005. En este sentido, el presente ejercicio de planeación busca hacer más sólidas nuestras fortalezas y atender los problemas y los retos bajo el liderazgo de un cuerpo directivo con nuevos integrantes y nuevas perspectivas.

II. Evaluación de la DCSH

La DCSH ha continuado aprovechando sus fortalezas para enfrentar los problemas y los retos señalados en los procesos de planeación que ha realizado desde su origen en 2005, y a partir de entonces en 2006, 2007 y 2008-2009. A continuación presentamos la situación actual de la DCSH y, con base en la autoevaluación de la DCSH en su conjunto, presentamos sistemáticamente las fortalezas y problemas en las funciones sustantivas de la UAM (docencia, investigación y promoción y difusión de la cultura). Para una presentación más detallada de la autoevaluación, presentamos la situación de la capacidad académica, la competitividad académica y la promoción y difusión. Al final de cada apartado, presentaremos una síntesis de las fortalezas y los problemas en los tres ámbitos de acción.

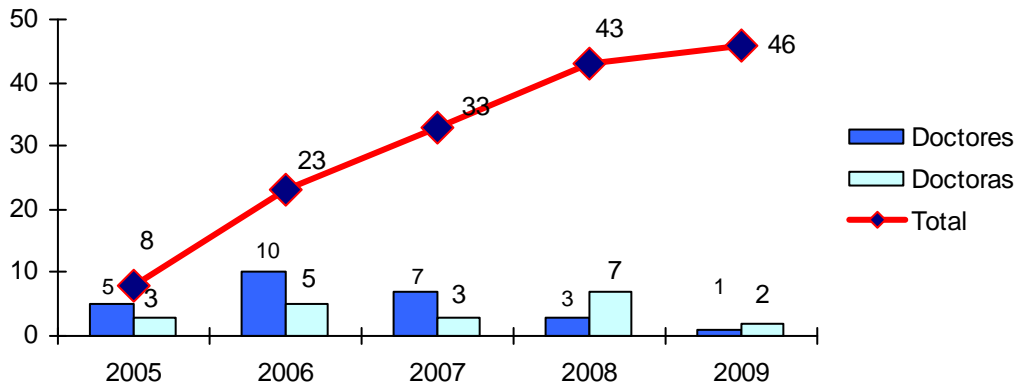
2.1 Capacidad académica de la DES

La planta académica de la DCSH cuenta con un perfil acorde con los estándares de calidad establecidos por la SEP, el CONACYT y la propia UAM. Los índices que presentamos a continuación nos permiten corroborar esta fortaleza de la capacidad académica.

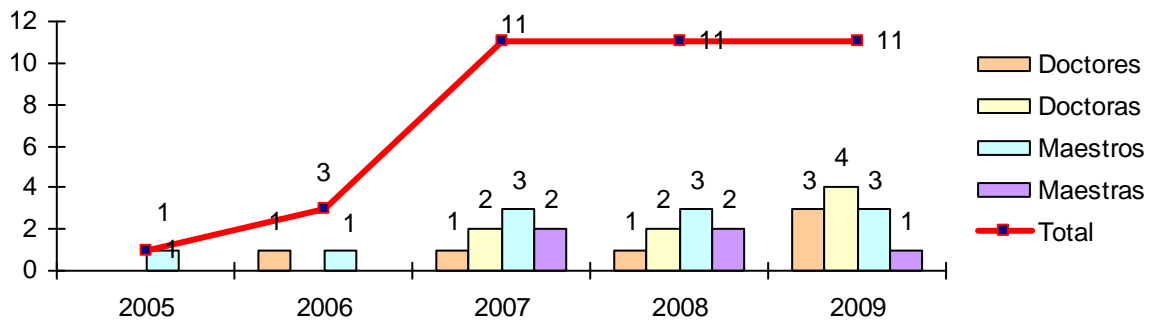
2.1.1 Personal académico

Como puede observarse en las gráfica 1 y 4 los 46 profesores de tiempo completo cuentan con el grado de doctor , 40 están incorporados al Sistema Nacional de Investigadores (87% del total); 43 poseen la acreditación dentro del PROMEP (93%), en tanto que los demás están en proceso de evaluación en el SNI. Como se puede apreciar en el registro por año, hemos continuado aumentando estos índices con respecto a los dos años anteriores. El personal académico contratado cuenta con la más alta habilitación y, por su edad, tiene posibilidades de tener estas distinciones. Así ha ocurrido desde la creación de la DCSH.

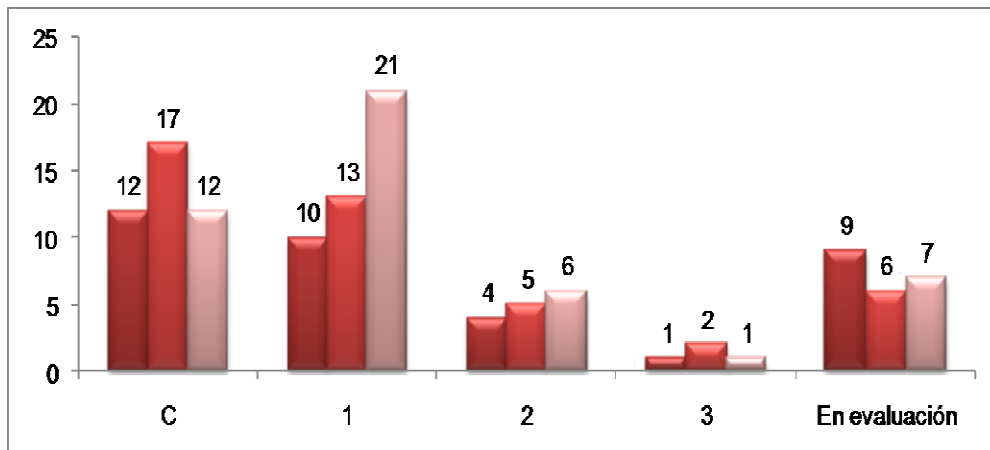
Gráfica 1
Habilitación de los profesores-investigadores de tiempo completo 2005-2010



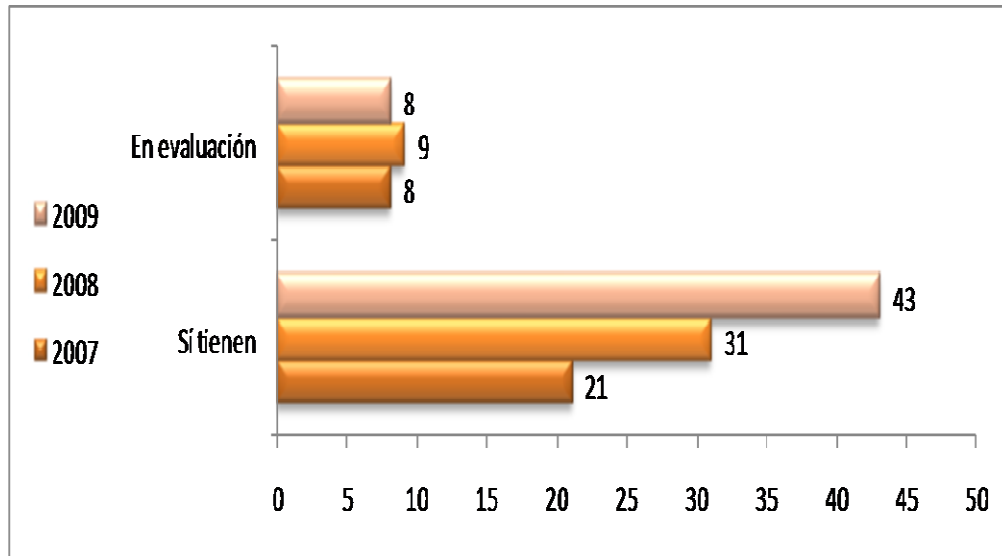
Gráfica 2
Habilitación de los profesores de medio tiempo y los técnicos académicos 2005-2010



Gráfica 3
Miembros y nivel del SNI 2007-2009

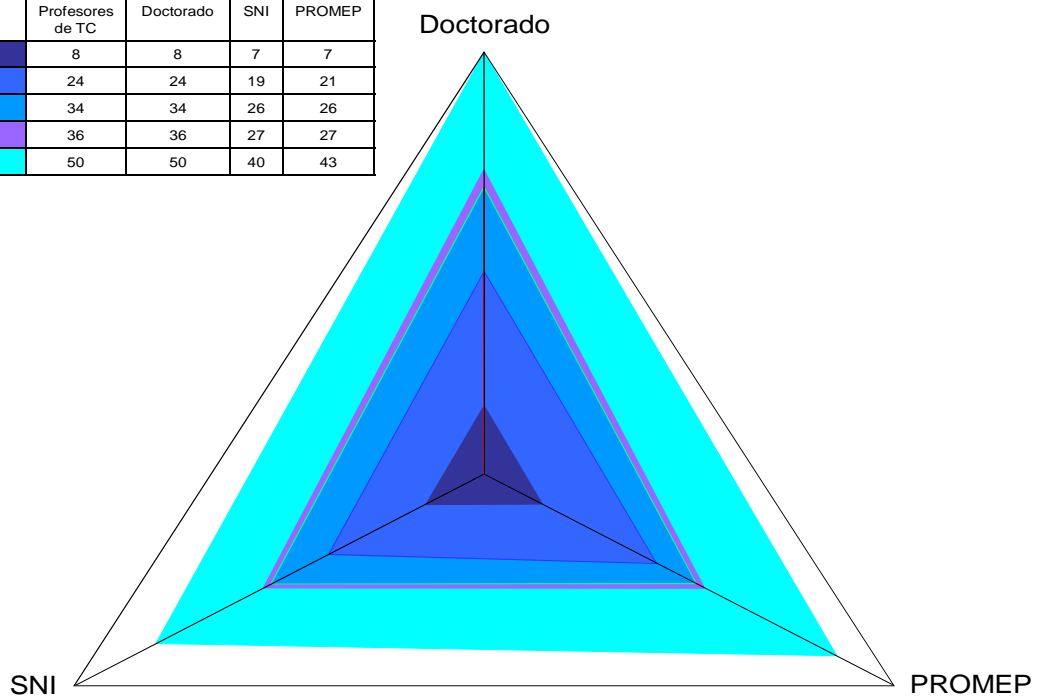


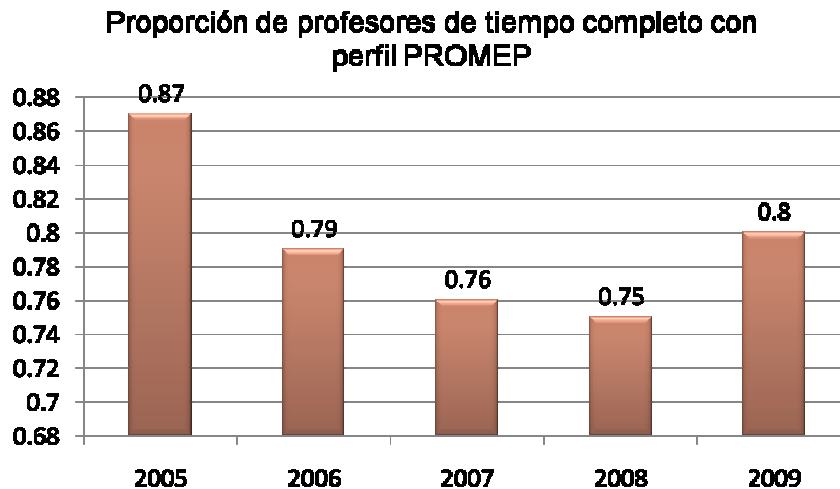
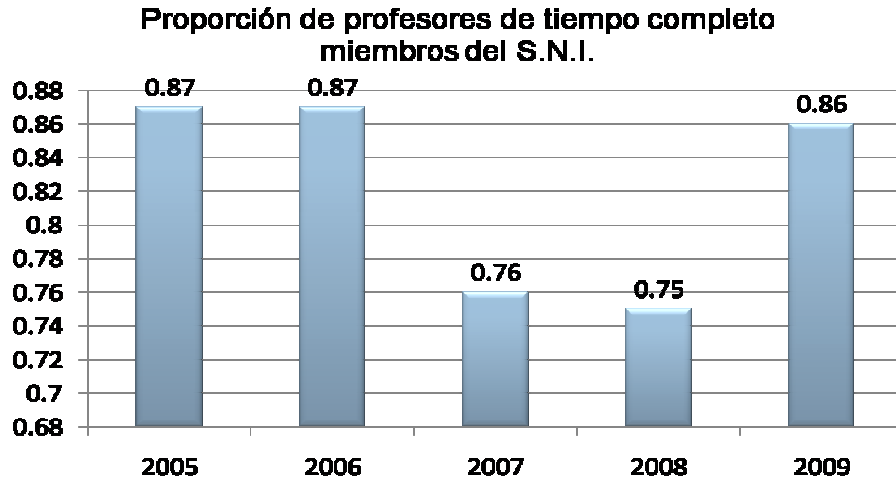
Gráfica 4
Profesores con perfil deseable (PROMEP)



Gráficas 5
Análisis de la capacidad académica en 2010

Año	Total Profesores de TC	Doctorado	SNI	PROMEP
2005	8	8	7	7
2006	24	24	19	21
2007	34	34	26	26
2008	36	36	27	27
2009	50	50	40	43





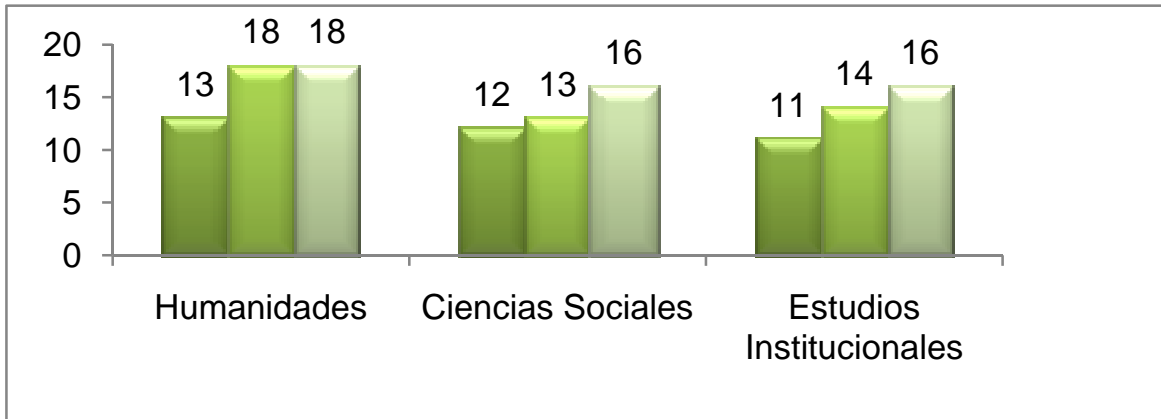
Los indicadores referidos a la habilitación académica son buenos, aunque es oportuno apuntar que —debido en parte a su edad— una amplia mayoría de los profesores están en los niveles inferiores del SNI. Esto genera por lo menos dos dificultades para el desarrollo de la División: de un lado, un índice reducido de profesores-investigadores experimentados y con reconocimiento dentro de la comunidad que encabecen los cuerpos académicos; por el otro, la incorporación de nuestro futuro posgrado dentro de las categorías más altas del Padrón Nacional de Posgrados de Calidad (PNPC).

Una de las estrategias para enfrentar esta situación, ha sido integrar otro tipo de profesores-investigadores a través de distintas figuras consideradas en la legislación universitaria, tales como las cátedras divisionales. Por ejemplo, vale la pena indicar que en 2009 se logró convocar la primera cátedra divisional. Luego de un proceso de búsqueda y de selección de un académico de renombre internacional, se incorporó a un reconocido filósofo del campo de la filosofía de la ciencia y la bioética que está apoyando la consolidación de distintos los CA, relacionados con esta área. Esperamos, en un futuro cercano, redoblar estos esfuerzos para incorporar otros investigadores destacados. así

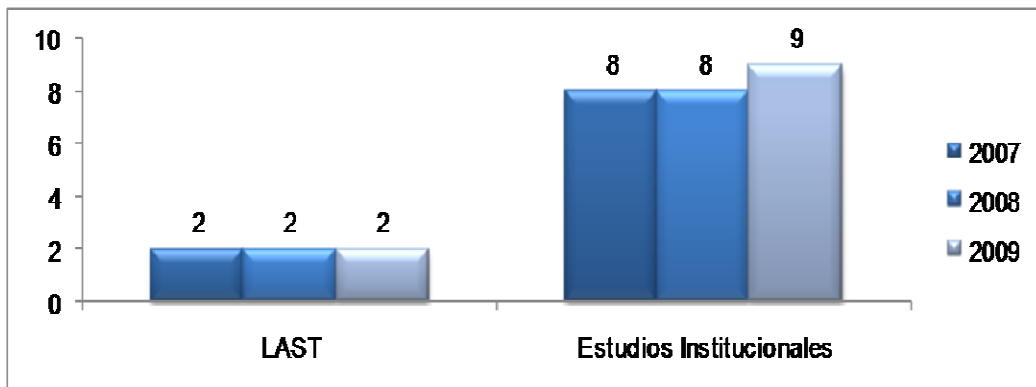
como diseñar un programa de estancias posdoctorales. Esto se podrá llevar a cabo si conseguimos recursos en la IES para fortalecer un programa en este sentido que sería un esfuerzo más para mejorar el grado de consolidación de los CA.

En las siguientes gráficas se puede observar la adscripción de la planta académica de tiempo completo y de medio tiempo en los tres departamentos que conforman la DCSH.

Gráfica 6
Adscripción de profesores-investigadores de tiempo completo
2007-2009



Gráfica 7
Adscripción profesores de medio tiempo y técnicos académicos
2007-2009



En los cuadros se observa un mayor número de profesores adscritos a algunos departamentos, sin embargo es importante mencionar que la DCSH —desde su creación— ha insistido en la necesidad de mantener una equidad en el número de profesores-investigadores en sus departamentos. En este sentido, aún hay algunas plazas que no se han ocupado. Al momento de elaborar esta autoevaluación, los departamentos de la DCSH se encuentran en un proceso de revisión de los perfiles y las necesidades internas para ocupar estas plazas.

Cuadro 1
Plazas en proceso de convocatoria o en proceso de evaluación

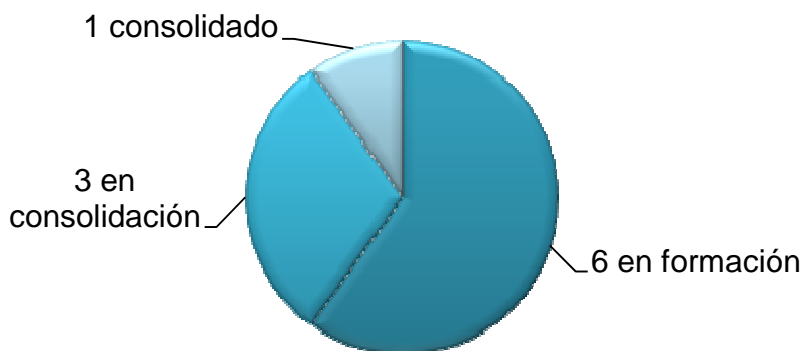
Departamento	Técnico académico	Concursos en proceso	Plazas	Total
Ciencias Sociales		1	2	3
Estudios Institucionales			7	7
Humanidades			2	2

2.1.2 Cuerpos académicos

Desde su formación, la DCSH ha integrado a los profesores-investigadores en cuerpos académicos con una perspectiva transdisciplinaria en campos importantes de investigación en ciencias sociales y humanidades.

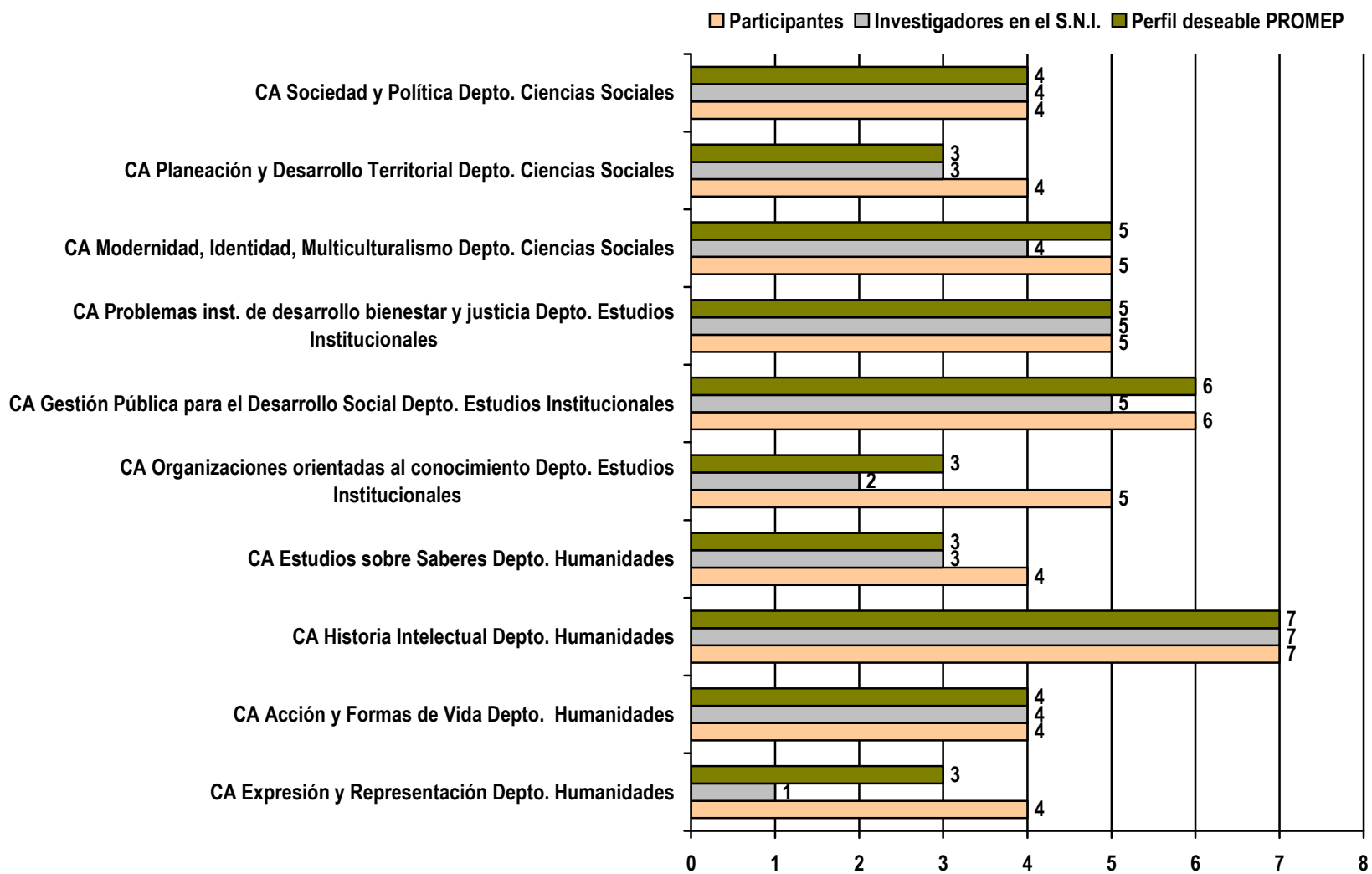
En la actualidad, la DCSH cuenta con 10 cuerpos académicos: Sociedad y Política, Modernidad, Identidad y Multiculturalismo, Planeación y Desarrollo Territorial, Gestión Pública y Desarrollo Social (GEPDES), Problemas institucionales de desarrollo bienestar y justicia, Organizaciones orientadas al conocimiento, Estudios sobre Saberes, Historia Intelectual, Acción y Formas de Vida y Expresión y Representación. Actualmente existe 1 consolidado (Historia Intelectual), 3 en consolidación (Estudios sobre Saberes, Expresión y Representación, GEPDES) y los 6 restantes se encuentran en formación.

Gráfica 8
Grado de consolidación de los CA de la DCSH



En el siguiente la Gráfica 9 y en el cuadro que le sigue, se puede observar más detalladamente el grado la habilitación de los integrantes, así como las LGAC que cultiva cada uno de los CA. En el cuadro, los coordinadores de los CA se marcan con negrita.

Gráfica 9
Cuerpos académicos registrados en PROMEP



Cuadro 2
Composición y LGAC de los CA de la DCSH

Cuerpo académico	Año de formación y grado	Departamento	Núm. y nombre de participantes	Núm. de investigadores en el S.N.I.*	Núm. de investigadores con perfil deseable PROMEP**	LGAC
Sociedad y Política	2005 En formación	Ciencias Sociales	4 Esperanza Isabel Palma Cabrera Gabriel Pérez Pérez Miriam Alfie Cohen Leonardo Díaz Abraham	4	4	-Instituciones políticas y Gobernabilidad
Planeación y Desarrollo Territorial	2007 En formación	Ciencias Sociales	4 María Moreno Carranco Alejandro Mercado Celis Salomón González Arellano Adriana Larralde Corona	3	3	-Desarrollo regional -Geografía urbana -Procesos socioespaciales en México
Modernidad, Identidad, Multiculturalismo	2007 En formación	Ciencias Sociales	5 Laura Carballido Coria Akuavi Adonon Viveros Jorge Lionel Galindo Monteagudo Hiroko Asakura Sato Oliver Kozlarek	4	5	-Teorías de la modernidad -Identidad -Estudios sobre Multiculturalismo
Problemas institucionales de desarrollo, bienestar y justicia	2008 En formación	Estudios Institucionales	5 Bruno Gandlgruber Mario Armando Téllez González César Octavio Vargas Téllez María de Lourdes Amaya Ventura Perla Gómez Gallardo	5	5	-Instituciones, desarrollo económico y acción estatal -Análisis institucional y jurídico en México -Arreglos institucionales y regulación para la provisión de bienes y servicios urbanos.
Gestión Pública para el Desarrollo Social (GEPDES)	2006 En consolidación	Estudios Institucionales	6 Claudia Alejandra Santizo Rodall Eduardo Ibarra Colado Alejandro Vega Godínez Jorge Enrique Culebro Moreno Oscar Jorge Comas Rodríguez María Angélica Buendía Espinoza	5	6	-Regulación, acción pública y gestión social -Enfoques para el estudio de problemas de gestión, organización y gobernabilidad institucional -Procesos de institucionalización y cambio en las instituciones de educación superior
Organizaciones orientadas al conocimiento	2009 En formación	Estudios Institucionales	5 Marco Aurelio Jaso Sánchez María Magdalena Fresan Orozco Elodíé Ségal Méngual José Luis Sampedro Hernández Martha Margarita Fernández Ruvalcaba	2	3	-Gestión del conocimiento y el trabajo -Gestión del conocimiento y la educación -Gestión del conocimiento y nuevas tecnologías

Estudios sobre saberes	2005 En consolidación	Humanidades	4 Álvaro Peláez Cédres Violeta Beatriz Arechiga Cordova Mario Casanueva López Diego Carlos Méndez Granados	3	3	-Representaciones en la ciencia y el conocimiento -Estudios del pensamiento naturalista de los siglos XVIII y XIX
Historia intelectual	2006 Consolidado	Humanidades	7 Aimer Granados García Anca Miruna Achim Carlos Illades Aguiar Georg Leidenberger Mario Barbosa Cruz Alejandro Araujo Pardo Daniela Gleizer Salzman	7	7	-Historia Intelectual -Historia Transnacional
Acción y formas de vida	2007 En formación	Humanidades	4 Rodolfo Suárez Molnar Bernardo Bolaños Guerra Zenía Yébenes Escardó Miriam de Madureira Mesquita Sampaio	4	4	-Teorías de la Acción -Formas de Vida -Filosofía de las Ciencias Sociales y las Humanidades
Expresión y representación	2008 En consolidación	Humanidades	4 Michael Karl Schuessler Miller Claudia Arroyo Quiroz James Ramey Larsen Lauro José Zavala Alvarado	1	3	- Cultura Visual: Imagen, texto, lectura - Literatura comparada: Mimesis, cultura, diálogo

A partir de una lectura más detenida del cuadro anterior, podemos señalar que hemos avanzado considerablemente en la conformación y en el grado de consolidación de los CA, teniendo como base los parámetros de calidad establecidos (doctorado, perfil PROMEP y SNI), así como la definición de LGAC de importante relevancia y con alto impacto en ámbitos académicos nacionales e internacionales.

El mejoramiento del grado de consolidación de los CA se debe en gran parte a la productividad de sus integrantes y al trabajo colectivo que se ha podido lograr en un corto periodo de tiempo. En el siguiente cuadro se sintetizan las principales manifestaciones colectivas de trabajo conjunto de los CA.

Cuadro 3
Manifestaciones colectivas de trabajo de los CA

Cuerpo académico	Manifestaciones colectivas de trabajo
Sociedad y Política	Elaboración de un libro con invitados de otras unidades de la UAM, en el que participaron tres de los cuatro miembros del Cuerpo.
Planeación y Desarrollo Territorial	<ol style="list-style-type: none"> 1. Seminario sobre movilidad y construcción de un SGI de la ZMCM 2. Proyecto: Integración del espacio en el aprendizaje de las Ciencias Sociales y Humanidades 3. Proyecto: Redes dinámicas de innovación: su impacto regional en el centro del país
Modernidad, Identidad, Multiculturalismo	<ol style="list-style-type: none"> 1. Seminario interno: "Modernidad, identidad, multiculturalismo". 2. Publicación colectiva: 2009. Laura Carballido y Jorge Galindo participaron en la obra: "Silencios en la historia: Una reflexión en tono a la violencia" en Yébenes, Zenia y Mario Barbosa, comps. <i>Silencios, discursos y miradas sobre la violencia. Reflexiones desde la filosofía, la historia y la sociología</i>. Barcelona, UAM-Cuajimalpa/Anthropos. 3. Organización del Coloquio "Identidades: Explorando la diversidad," 27 y 28 de octubre de 2009. 4. Organización del Coloquio: "En torno a Habermas," planteado como una serie de conferencias dictadas por profesores de alto nivel. Hasta el momento se han dictado dos y se tienen programadas al menos cuatro más. 2009-2010. 5. Ponencia conjunta: "Negociación de la identidad de género. Solución de conflictos conyugales en San Juan Chamula y Zinacantán", de Akuavi Adonon y Hiroko Asakura, presentada en el Coloquio "Identidades: Explorando la diversidad." 28 de octubre 2009. 6. Organización de la Conferencia impartida por el Dr. Sergio Costa (Universidad Libre de Berlín) a profesores y alumnos de la División de Ciencias Sociales y Humanidades; con el título: "Desprovincializar la teoría social: La contribución poscolonial," 4 de junio de 2009. 7. Organización de la Conferencia impartida por Hans Haufe (Universidad de Heidelberg) con el título: "Ciudades del agua en Brasil. Territorios de la memoria y su rehabilitación," 21 de julio de 2009. 8. Actualmente el CA está editando el manuscrito que integra los trabajos revisados y expandidos que se presentaron en el Coloquio. El manuscrito se entregará para dictamen al Comité editorial de la DCSH de la Unidad Cuajimalpa.
Problemas Institucionales de Desarrollo, Bienestar y	<ol style="list-style-type: none"> 1. Dirección de trabajos finales. 2. Tutorías de servicio social, PRONABES y movilidad. 3. Participación de alumnos en proyectos de investigación. 4. Participación en eventos especializados.

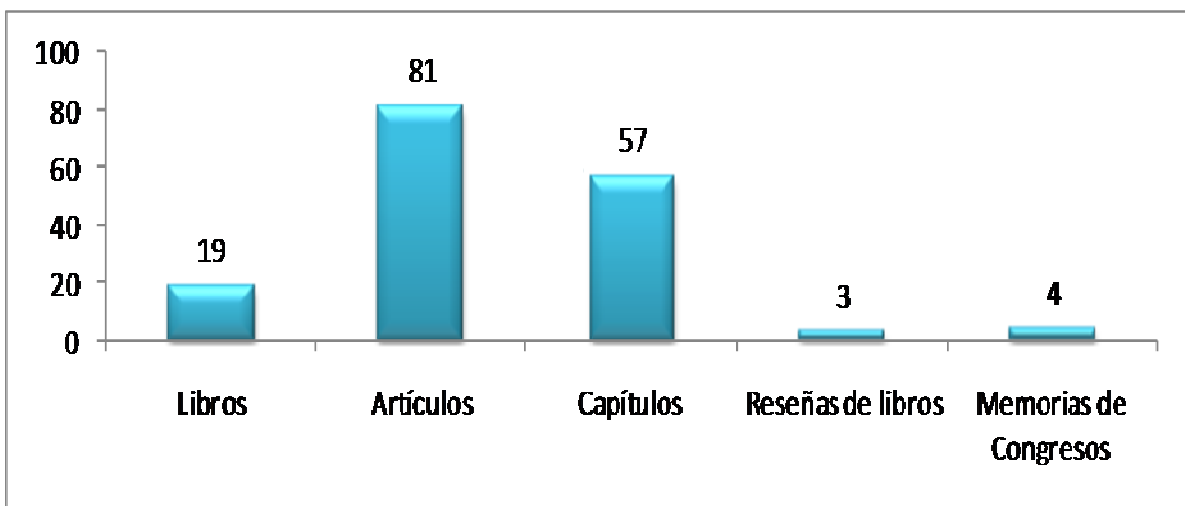
Justicia	5. Publicaciones arbitradas.
Gestión pública y desarrollo social.	<ol style="list-style-type: none"> 1. "Institutional Change, Neoliberalism and Globalisation. Current Debates and Perspectives" Impartido por el Dr. John Campbell, Dartmouth College, E.U. Se impartió del 19 al 21 de enero de 2009 en las instalaciones de la Casa del Tiempo. 2. "Sistemología Interpretativa, Teoría De La Organización Y Universidad: Una Aproximación Crítica" Impartido por el Dr. Ramses Fuenmayor, del Centro de Investigaciones en Sistemología Interpretativa, de la Universidad de los Andes, en Mérida, Venezuela. Se impartió del 20 al 24 de abril de 2009 en las instalaciones de la Casa del Riempo. 3. "La Sociología General de Vilfredo Pareto" Impartido por el Dr. Fernando Leal Carretero, de la Universidad de Guadalajara. Se impartió en las instalaciones de la Casa del Tiempo del 2 al 8 de septiembre del 2009. 4. "New frontiers of regulation. Public-Private Partnerships and Nanotechnology" Impartido por el Dr. Graeme Hodge, Director del Centro Monash, en Melbourne, Australia y Director Fundador del Centro Monash para la Privatización y la rendición de cuentas. Este seminario fue impartido los días 28 y 29 de octubre de 2009 en el CIDE, México.
Organizaciones Orientadas al Conocimiento	<ol style="list-style-type: none"> 1. Vinculación con el sector privado: Enmarcado en la LGAC sobre Gestión del conocimiento y nuevas tecnologías, se realizó un proyecto de Evaluación del Proceso de Transferencia Tecnológica en el Área de Telemedicina. Se trató de un proyecto patrocinado por el Hospital Médica Sur. El objetivo fue realizar un diagnóstico del proceso de transferencia tecnológica de la telemedicina de Telemed S.A. de C.V. hacía diversas unidades médicas públicas ubicadas en diferente entidades federativas, así como la elaboración de un modelo que conceptualice y describa ese proceso. Entrega de proyecto: 28 de febrero de 2010. Logros: desarrollo del modelo de transferencia tecnológica de la telemedicina para los casos de tele-educación y cirugía tele-asistida; realización de dos artículo para enviar a revistas indexadas. Los participantes en este proyecto son el Dr. Jaso y el Dr. Sampedro. 2. Participación conjunta en Congresos: Se redactó un documento <i>in extenso</i> para ser presentado en el Congreso de la Asociación Latinoamericana de Sociología del Trabajo (ALAST 2010). El título de la ponencia es 'Organizaciones Orientadas al Conocimiento, una perspectiva crítica de la gestión de conocimiento'. Se trata de un documento que sintetiza la reflexión y discusión colectiva que los integrantes del CA tuvieron durante su proceso de gestación. 3. Seminario de actualización: Se realizó el Seminario de Actualización: "<i>Organization, innovation and institutions</i>", impartido por el Dr. Bart Nooteboom (Tilburg University, Holanda). El evento se realizó en la Casa de la Primera Imprenta de la UAM del 11 al 14 de enero de 2010, México D. F. Organizadores: Dr. Jaso, Dr. Sampedro y Dr. Gandlgruber (integrante del CA: Problemas Institucionales de Desarrollo, Bienestar y Justicia).
Estudios sobre saberes	<ol style="list-style-type: none"> 1. "Lenguaje y lógica en Leibniz". Cursillo dictado por el Dr. Oscar Esquisabel, de la Universidad de Quilmes, Argentina. 6 al 10 de julio de 2009. 2. Conferencia "Convergencias y divergencias en las teorías duales de sistemas", dictada por el Dr. Jonatan García Campos (UNAM). 17 de septiembre de 2010. 3. "Conocimiento y acción en Donald Davidson". Cursillo dictado por el Prof. Carlos Enrique Caorsi (Universidad de la República, Uruguay), del 6 al 10 de octubre de 2009 (15 horas). 4. Estancia de investigación del Dr. Álvaro Peláez Cedrés en la

	<p>Universidad de Santiago de Compostela, España. 1 al 15 de noviembre. Participación en el Coloquio Compostelano de Lógica y Filosofía Analítica.</p> <ol style="list-style-type: none"> 5. Conferencia "Escepticismo y disyuntivismo en McDowell", dictada por el Dr. Jorge Ornelas Bernal (Universidad Autónoma de Zacatecas). 25 de noviembre de 2010. 6. Conferencia "Base empírica de contrastación", dictada por el Dr. Pablo Lorenzano (Universidad de Quilmes, Argentina). 3 de diciembre de 2010. 7. Coordinación del simposio "Experiencia y representación", en el marco del XV Congreso Internacional de Filosofía, del 25 al 29 de enero de 2010. 8. Conferencia "A monist approach to mathematical diagrams", dictada por el Dr. Axel Barceló (Instituto de Investigaciones Filosóficas). 11 de marzo de 2010.
Historia intelectual	<ol style="list-style-type: none"> 1. "Coloquio Internacional. Polémicas en la Historia Intelectual de México", se realizó en el mes de noviembre de 2007 organizado por el Dr. Georg Leidenberger y el Dr. Carlos Illades. Producto de esta reunión académica, bajo la coordinación de Carlos Illades y Georg Leidenberger, se publicó el libro titulado <i>Polémicas intelectuales del México moderno</i>, México, UAM-C / CONACULTA, 2008, ISBN 9789703514892. 2. "La construcción de los estados nacionales latinoamericanos en perspectiva trasatlántica (1824-1930)" simposio coordinado por el Dr. Aimer Granados y el Dr. Michael Schuessler. Esta mesa de trabajo sesionó en el marco del XV Congreso Internacional de la Asociación de Historiadores Latinoamericanistas Europeos (AHILA), que tuvo lugar en el mes de agosto de 2008 en la Universidad de Leiden (Holanda). Producto de esta reunión académica, actualmente se está compilando un libro bajo la coordinación de la Dra. Miruna Achim y el Dr. Aimer Granados que tiene por título Itinerarios e Intercambios en la historia intelectual de México. Se tiene previsto que este libro será publicado en el transcurso del primer cuatrimestre del año 2010. 3. Coloquio "Los estudios actuales de historia en Latinoamérica" bajo la iniciativa del Dr. Mario Barbosa y en colaboración con la Dra. Fausta Gantús del Instituto Mora, organizado en julio del 2009. En este evento participaron colegas provenientes de prestigiosas universidades de Colombia, Argentina, Perú, Chile y México. 4. Coloquio "México como problema / Los problemas de México" celebrado en noviembre del 2009, el Dr. Carlos Illades, integrante del CAHI y el Dr. Rodolfo Suárez, invitaron al pleno de los miembros del CAHI a participar de esta importante reunión académica. De este evento saldrá un libro en el que a excepción de un miembro del CAHI, sus restantes 6 integrantes participan en esta compilación. 5. "Seminario interno" del CAHI que se reúne regularmente, al menos una vez por mes. En sus sesiones los miembros del CAHI hemos tenido la oportunidad de socializar lecturas y autores que han servido de fundamento para formular y llevar a cabo los proyectos de investigación colectivos ya mencionados.
Acción y formas de vida	<ol style="list-style-type: none"> 1. Visita de la Dra. Rahel Jaeggi, profesora de filosofía práctica la Facultad de Filosofía de la Universidad Humboldt de Berlin, 2. Curso "Conocimiento y acción en Donald Davidson", impartido por el Prof. Carlos Caorsi de la Universidad de la República, Uruguay del 6 al 10 de octubre de 2009 3. Selección de trabajos que conformarán la antología sobre filosofía social.

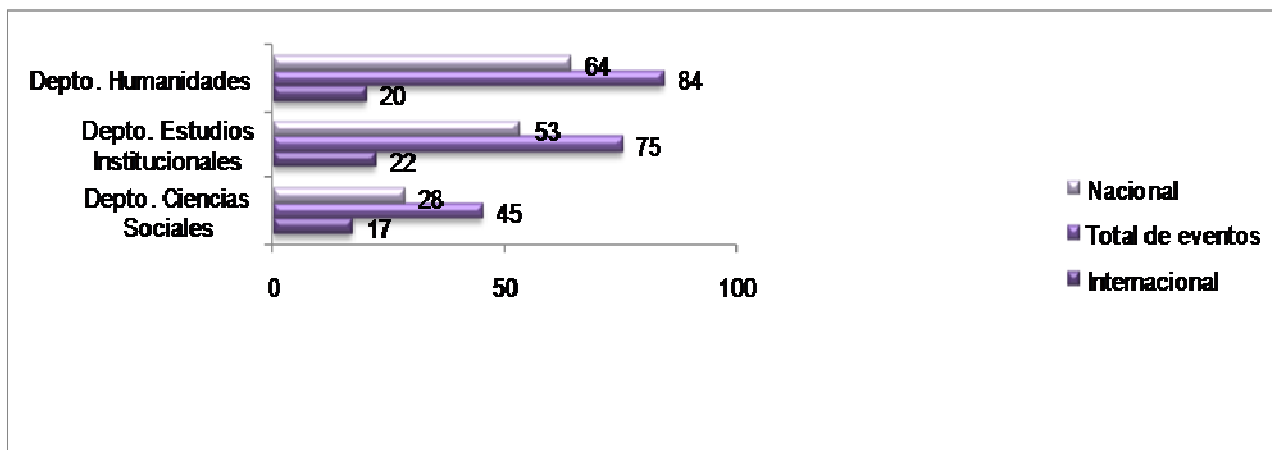
	4. Desarrollo del texto colectivo "Ensayos sobre la reflexividad y el autoconocimiento", que sustituirá al libro sobre la teoría freudiana.
Expresión y representación	<ol style="list-style-type: none"> 1. Elaboración de un libro colectivo sobre cine mexicano que ha sido aceptado para su publicación en 2010 por la Dirección de Publicaciones del Consejo Nacional para la Cultura y las Artes en coedición con la Dirección de Publicaciones de la Universidad Autónoma Metropolitana. 2. Elaboración de 4 manuscritos de libros que se encuentran bajo dictaminación y 5 libros de investigación iniciados. 3. Organización en 2008 de un coloquio internacional sobre cine con 32 ponentes de 3 países. 4. Organización en 2009 de un congreso internacional sobre cine con 120 ponentes de 12 países en 2009. 5. Creación en 2008 de la Red de Cuerpos Académicos que investigan sobre Cine (Red CACINE) que cuenta con más de 15 Cuerpos Académicos en México y Argentina. 6. Renovación del Comité Editorial de la prestigiada revista indexada <i>El Cuento en Red</i>. 7. Seminario desde el primero de julio de 2008, centrado en discutir obras teóricas que nos permitan producir marcos conceptuales y lenguajes comunes por medio de los cuales tracemos el conjunto de investigaciones empíricas al interior del Cuerpo Académico.

Por su parte, en las siguientes gráficas hemos sintetizado algunos de los principales índices la productividad y la participación del personal académico en eventos académicos en ámbitos nacionales e internacionales.

Gráfica 10
Publicaciones del personal académico de la DCSH en 2009



Gráfica 10
Participación en eventos académicos de los profesores-investigadores de la DCSH en 2009



De otra parte, es importante señalar que el Consejo Editorial de la DCSH ha editado, de 2006 a la fecha) 23 libros (7 en 2009) en coedición con casas editoriales de prestigio nacional y editorial, tales como Anthropos, Gedisa, Editorial Era, Conaculta y El Colegio de México, entre otras. Para 2010 se tiene planeado la edición de 9 libros más con lo cual se llegará a 32 libros editados en cuatro años. A modo de ilustración, incluimos a continuación dos cuadros con la información sobre las publicaciones más recientes de la DCSH.

Cuadro 4
Coediciones 2009-2010

Título	Autor	Coeditor(es)
<i>El giro pictórico. Epistemología de la imagen</i>	Mario Casanueva y Bernardo Bolaños (compiladores)	Anthropos
<i>Silencios, discursos y miradas sobre la violencia.</i>	Mario Barbosa y Zenia Yébenes, (compiladores)	Anthropos
<i>Historia conceptual, Ilustración y Modernidad</i>	Faustino Oncina Covés	Anthropos
<i>Debilitando la Filosofía. Ensayos en honor a G. Vattimo</i>	Santiago Zabala	Anthropos
<i>Nuevas fronteras de la regulación. Transformación y diseño institucional.</i>	Jorge Culebro (editor)	Juan Pablos
<i>Estudios institucionales: Caracterización, perspectivas y problemas.</i>	Eduardo Ibarra (compilador)	Gedisa
<i>Las universidades públicas en el año 2030: examinando presentes imaginando futuros.</i>	Eduardo Ibarra, Daniel Cazés Menache, Luis Porter Galetar (compiladores)	CEIICH, UNAM

Cuadro 5
Próxima aparición 2010

Título	Autor	Coeditor
<i>Coordinación, instituciones y empresas. Una revisión crítica del análisis teórico de la estructura institucional de la producción.</i>	Bruno Gandlgruber	Anthropos
<i>El último Dios. La lección del siglo XX. Un diálogo filosófico con Ricardo Dottori.</i>	Hans-Georg Gadamer José Luis Iturrate (traductor)	Anthropos
<i>¿India o Pakistán? Espacios divididos (1947)</i>	Laura Carballido	COLMEX
<i>La historia viaja en tranvía: el transporte público y la cultura política de la Ciudad de México</i>	Georg Leidenberger	Universidad Autónoma Metropolitana
<i>Reflexiones sobre el espacio en las ciencias sociales: enfoques, problemas y líneas de investigación</i>	Alejandro Mercado	Juan Pablos
<i>Sistema mundial y nuevas geografías, México</i>	Miriam Alfie	UAM-Azcapotzalco, U. Iberoamericana

Así, aunque los resultados en el ámbito de la difusión del conocimiento, son buenos, la DCSH planea continuar esfuerzos para afinar las LGAC de los CA y que éstas se reflejen más nítidamente en los productos editoriales de la División. Vale la pena destacar que, con el paso del tiempo, la DCSH ha logrado posicionarse en los diversos campos del conocimiento que cultivan sus CA y sus profesores-investigadores. La organización y la participación constante en eventos académicos nacionales e internacionales, así como la búsqueda también constante de recursos para financiar los proyectos de investigación, tales como el logro de apoyos importantes en las convocatorias de Ciencia Básica y de apoyo a investigadores jóvenes del CONACYT, las convocatorias de apoyo a nuevos PTC del PROMEP, los fondos internos de la UAM para apoyo de proyectos de investigación, entre otros. Asimismo, la DCSH ha participado en proyectos interinstitucionales promovidos por el Gobierno del Distrito Federal en ámbitos como la cultura ciudadana y la historia urbana. Por su parte, vale la pena resaltar que el Laboratorio de Análisis Socioterritorial (LAST) recibió recursos de la UAM y de los ProDES 2007 y 2008-2009 para su equipamiento. Para su operación, la DCSH lo dotó de dos plazas de técnicos académicos para su operación. El Laboratorio ha participado, entre otros, en el proyecto sobre indicadores de desempeño patrocinado por el Gobierno del Distrito Federal.

El mejoramiento en el grado de consolidación de los CA requiere recursos para la discusión de los resultados de investigación, para apoyar la participación en encuentros con académicos nacionales e internacionales, así como la publicación de los resultados colectivos de las investigaciones en curso. Dar continuidad al programa de estancias cortas de investigación e iniciar un programa de estancias sabáticas y postdoctorales en la DCSH permitirá también redoblar los esfuerzos para consolidar la actividad de investigación y fortalecer la participación en redes interinstitucionales, tanto a nivel nacional como internacional. De la misma manera, hay una necesidad de mejorar la vinculación las diversas actividades de investigación de los departamentos de la DCSH.

En en el siguiente cuadro se reúnen las principales fortalezas y los principales problemas que hemos encontrado en relación con la capacidad académica de la DCSH. Esta síntesis fue elaborada con base en las autoevaluaciones que hicieron los departamentos y los CA.

Síntesis de fortalezas y problemas de la capacidad académica de la DCSH

Fortalezas	Problemas
<ol style="list-style-type: none"> 1. Desde 2005, la DCSH ha logrado conformar una planta académica con un alto grado de habilitación y posee un considerable porcentaje de profesores en el SNI y con perfil deseable del PROMEP. 2. El personal académico cuenta con un alto compromiso con las labores de investigación y se reúne en seminarios permanentes y periódicos en los CA. 3. Las LGAC de los CA son novedosas, tienen un énfasis transdisciplinario y se concentran en áreas de importancia en la investigación en las áreas específicas de los CA. 4. Los CA mantienen una actividad constante y, en sus LGAC, han establecido relaciones permanentes de colaboración y proyectos académicos con instituciones nacionales e internacionales, que han servido para establecer vínculos con el sector público y otras IES. 5. Los cuerpos académicos generan productos de trabajo colectivo: eventos nacionales e internacionales, seminarios de actualización, publicaciones, entre otros. 6. Se ha logrado un uso eficiente de los recursos PIFI para organizar y participar en eventos de alto impacto, tales como coloquios internacionales, seminarios de actualización académica. 7. Los cuerpos académicos han conseguido financiamiento externo para mejorar su grado de consolidación (CONACYT, PROMEP, SEP, Acuerdos del Rector de la UAM). 8. La mayor parte de las LGAC de los CA corresponden con las UEA de los bloques de orientación (líneas de especialización) de los PE de licenciatura y con el plan de estudios de posgrado que se encuentra en estudio por parte de los órganos colegiados. 9. Ha demostrado la capacidad de formar nuevos cuerpos académicos en la DCSH, tanto por incorporación de nuevos miembros como por la maduración de una LGAC. 10. La DCSH ha programado actividades de capacitación y seminarios de actualización en áreas de interés de los CA. 	<ol style="list-style-type: none"> 1. A cuatro años del inicio de actividades, continuamos operando en sedes provisionales lo cual ha generado problemas de integración y separación de espacios físicos de trabajo. 2. Falta de profesores para responder a los requerimientos de los proyectos de investigación y los PE aprobados y en proceso de construcción. 3. Es necesario fortalecer los CA mediante un programa de estancias posdoctorales e investigadores invitados. 4. Es necesario sostener y aumentar el reconocimiento institucional exterior a fin de mejorar nuestra participación en redes internacionales. 5. Es necesario de incrementar la participación en revistas indizadas. 6. Falta una mayor movilidad en los CA, así como la formulación de proyectos inter-cuerpos académicos y recursos para la discusión de los resultados de investigación, tanto en encuentros con académicos nacionales e internacionales como a través de publicaciones de los resultados colectivos de las investigaciones. 7. El trabajo del personal académico en algunas LGAC requiere de una capacitación en el manejo de sistemas de información. 8. Es necesario incrementar la participación de los alumnos en el trabajo cotidiano de los CA. 9. Es necesario reforzar la difusión de eventos académicos para mejorar la proyección del trabajo de los CA. 10. Es necesario incrementar los mecanismos orientados a una vinculación de las labores divisionales. 11. Hay disparidad en los tiempos y las lógicas institucionales para la obtención de recursos, generando un contexto de incertidumbre en relación con la adjudicación de recursos, lo cual ha provocado un desfase entre la planeación y los tiempos cortos para ejercer dichos recursos. 12. Es necesario continuar la adquisición del acervo bibliográfico, incluyendo bancos con especial orientación hacia textos clásicos. 13. Ausentismo de algunos profesores en la División.

- | | |
|---|--|
| <p>11.El proyecto editorial de la División ha logrado fortalecer al cuerpo de profesores investigadores y proyectar el trabajo de los CA de la DCSH.</p> <p>12.La DCSH ha impulsado un programa de estancias académicas y sabáticas que ha permitido una mayor movilidad internacional de los profesores investigadores y ha permitido el establecimiento de lazos de cooperación con otras IES nacionales e internacionales.</p> <p>13.Los laboratorios divisionales (Laboratorio de Análisis Socioterritorial, LAST) y departamentales (Laboratorio de Análisis Institucional en el Sistema Universitario Mexicano, LAISUM), cuentan con equipo y han generado bases de datos que han servido para establecer relaciones de vinculación con el sector público y con otras IES, así como para la consulta de la comunidad académica.</p> <p>14.La alta habilitación facilita la obtención de recursos.</p> <p>15.La Unidad cuenta con dos líneas de desarrollo institucional en torno a los temas de sustentabilidad y calidad de vida, y ha generado una política de contratación para reforzarla. De igual manera, se tiene planeada la formación de un CA interdivisional dirigido a estos temas.</p> | |
|---|--|

El cuadro subraya el fortalecimiento de la capacidad académica de la DCSH en el periodo 2005-2009; la conducción de la DCSH derivo en políticas y estrategias que fructificaron en los indicadores de consolidación de los CA, Por otra parte, el análisis de los problemas será la base para actualizar la planeación de la DCSH y formular una serie de objetivos estratégicos, políticas y estrategias como base para formular el ProDES 2010-2011. La formulación del proyecto integral busca formular metas y acciones pertinentes para mantener las fortalezas, enfrentar los problemas y atender las recomendaciones de los evaluadores del ProDES 2008-2009, tanto en su evaluación como en las visitas de seguimiento. Algunos problemas (como los problemas de infraestructura derivados de la demora en la construcción de la sede definitiva) deberán ser atendidos por las autoridades de la IES con el apoyo de las autoridades del Gobierno Federal y del Distrito Federal.

2.2 Análisis de la competitividad académica de la DCSH

Desde 2005, la DCSH ha recibido a cinco generaciones de alumnos en Administración, una en Derecho y tres en las licenciaturas de Estudios Humanísticos y Estudios Socioterritoriales. Con el afán de adecuar sus contenidos y facilitar el tránsito de los alumnos por ellas, desde finales de 2008 se emprendió un trabajo de revisión de los planes y los programas de estudio de las licenciaturas en Administración y en Estudios Humanísticos. Con base en el trabajo acucioso de las comisiones de profesores-investigadores, se realizaron adecuaciones a los planes de estudio que ya fueron aprobadas por los órganos colegiados de la UAM. Las adecuaciones buscaron incluir algunas Unidades de Enseñanza Aprendizaje (en adelante UEA) que no se habían considerado al momento del diseño inicial, así como fortalecer las líneas de especialización que se cursan en los últimos trimestres. En el caso de la licenciatura de Estudios Humanísticos se vio la necesidad de cambiar su nombre a Licenciatura en Humanidades para buscar un mayor número de alumnos potenciales. Como consecuencia de estos cambios, la licenciatura de Estudios Socioterritoriales tuvo que hacer también algunos ajustes mínimos en su plan de estudios. Los encargados de este plan de estudios han advertido la necesidad de hacer una revisión más a fondo de su plan de estudios, la cual iniciará en este año de 2010.

La revisión de los planes de estudio ha llevado a plantear la necesidad de diseñar nuevos PE de licenciaturas en campos emergentes dentro del sistema educativo nacional. Por ahora, los departamentos de Estudios Institucionales y de Humanidades han propuestos dos nuevos PE en Gestión en Asuntos Públicos y en Gestión e Intermediación Cultural, los cuales se encuentran en discusión por parte de la comunidad de la DCSH.

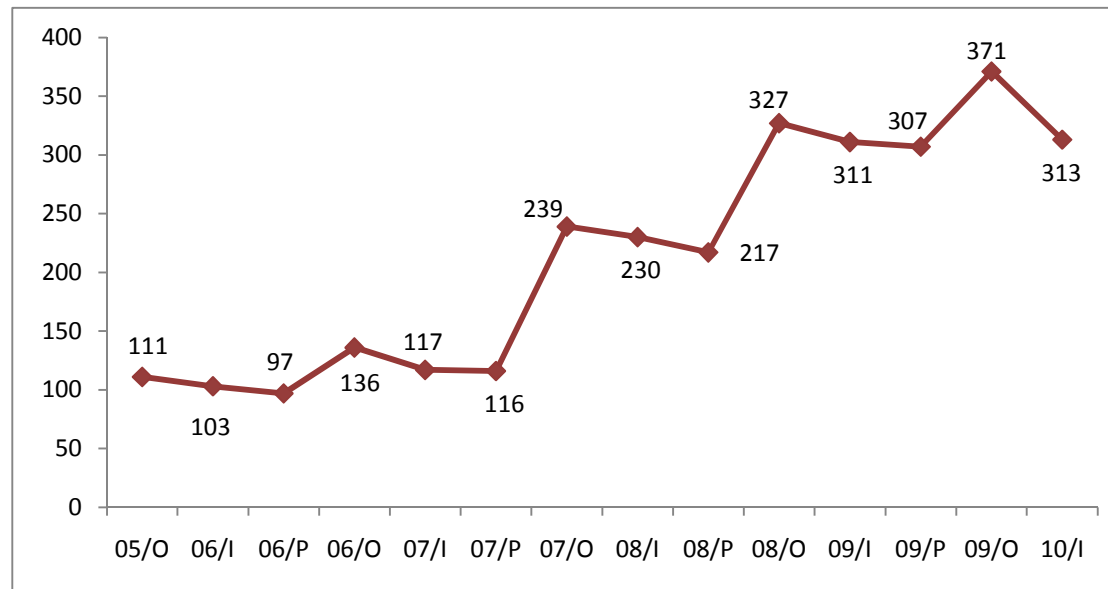
En relación con la cobertura y el aumento de la matrícula, hemos tenido dificultades para aumentar el número de alumnos y generaciones por los problemas institucionales para la construcción del campus de la Unidad Cuajimalpa. Seguimos manteniendo un ingreso anual por las licenciaturas, pero en el último periodo de ingreso (Otoño 2009) sólo se aceptó un grupo de cada PE. La UAM ha hecho notables esfuerzos para enfrentar este problema y esperamos contar con una sede definitiva en el mediano plazo.

No obstante la incertidumbre con respecto de la ubicación de la sede definitiva de la Unidad, los índices de deserción estudiantil fueron bajos durante los primeros dos años, al menos con respecto a la media nacional. Sin embargo, en los años subsiguientes se han incrementado hasta el 32.43%, en parte porque los programas elegidos no fueron la primera opción dentro de las preferencias de los alumnos admitidos. De todos modos, a la fecha, la DCSH cuenta con 313 estudiantes activos. Para bajar los índices de deserción, resultará de especial importancia mejorar la captación de alumnos, haciendo un trabajo cuidadoso de reclutamiento en las instituciones de educación media superior, además de realizar una propaganda consistente y articulada en la zona poniente de la ciudad.

Cuadro 7
Alumnos Inscritos en la DCSH, 05/O – 10/I

DIVISIÓN /PLAN	05/O	06/I	06/P	06/O	07/I	07/P	07/O	08/I	08/P	08/O	09/I	09/P	09/O	10/I
CIENCIAS SOCIALES Y HUMANIDADES														
ADMINISTRACIÓN	57	52	50	90	87	87	155	149	144	203	198	195	225	186
DERECHO	54	51	47	46	30	29	30	30	27	27	27	27	10	5
ESTUDIOS SOCIOTERRITORIALES							22	22	22	42	37	38	60	52
ESTUDIOS HUMANÍSTICOS							32	29	24	55	49	47	76	70
SUBTOTAL	111	103	97	136	117	116	239	230	217	327	311	307	371	313

Gráfica 12
Número de alumnos atendidos por la DCSH, 2005-2010



Vale la pena hacer una aclaración de la anterior gráfica. La disminución en el número de alumnos en el trimestre 10 Invierno se debe al egreso de dos grupos de la generación de Administración, mientras que sólo ha ingresado un grupo de esta misma licenciatura en ese mismo trimestre. Esta reducción no implica una mayor deserción; pues se debe a las dificultades para atender más alumnos en las sedes provisionales de la Unidad.

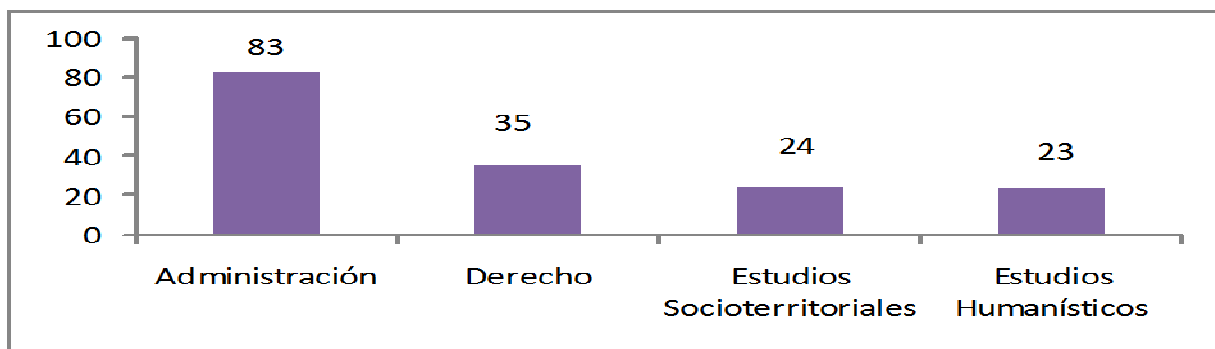
Una cantidad importante de becas PRONABES (83 en Administración, 35 en Derecho, 24 en Estudios Socioterritoriales y 23 en Estudios Humanísticos) ha contribuido a mejorar el desempeño de los alumnos y lograr índices de retención elevados, no sólo con respecto a las otras unidades de la UAM, sino también tomando como referencia el promedio nacional. Todavía se pueden mejorar aquéllos, o cuando menos estabilizarse, para lo cual, en coordinación con la rectoría de la Unidad, se ha planteado un reforzamiento del programa de apoyo académico para atender a los alumnos rezagados, así como del programa de tutorías que aún presenta problemas de definición. Asimismo, haremos un esfuerzo en las promociones siguientes por captar a alumnos de alto rendimiento escolar en la educación media y preparatoria, esto sin menoscabo de la misión de la institución en el sentido de promover la equidad y la igualdad de oportunidades.

Cuadro 8
Becas SEP-UAM PRONABES otorgadas a los alumnos de los PE de la DCSH
septiembre de 2005-enero de 2010

DCSH	Trimestre												Total de becas CSH
	05/O	06/P	06/O	07/P	07/O	08/I	08/P	08/O	09/I	09/P	09/O	10/I	
Administración	8	10	9	17	5	10	3	6	4	1	2	8	83
Derecho	8	14	5	5	0	2	1						35
Estudios Socioterritoriales*					3	3	3	1	3	4	1	6	24
Estudios Humanísticos*					6	3	2	1	2	2	3	4	23
SUBTOTAL	16	24	14	22	14	18	9	8	9	7	6	18	165

*Las licenciaturas de Estudios Humanísticos y Socioterritoriales iniciaron a partir del 2007

Gráfica 13
Número de becas SEP-UAM PRONABES de la
DCSH



Las primeras generaciones de los programas educativos de Administración y Derecho realizaron la movilidad estudiantil prevista en el modelo educativo de la Unidad Cuajimalpa. Cabe decir que el sistema trimestral de la UAM dificulta el empatar los periodos de cursos, por lo cual se ha recomendado a los estudiantes realizar la movilidad preferentemente en el inicio del año escolar, lo que, como ha mostrado la experiencia reciente, no está exento de problemas en algunas de las licenciaturas. Por la naturaleza obligatoria de la movilidad, la DCSH requiere grandes recursos para financiar las estancias de los alumnos que no obtengan becas por parte de entidades externas a la UAM, tales como ANUIES y el programa Universia, cuestión que hay que discutir a profundidad después de esta primera promoción. Por otra parte, y de acuerdo también con los requisitos de los programas, 56 alumnos se han incorporado a proyectos de servicio social en la propia Universidad o en instituciones públicas.

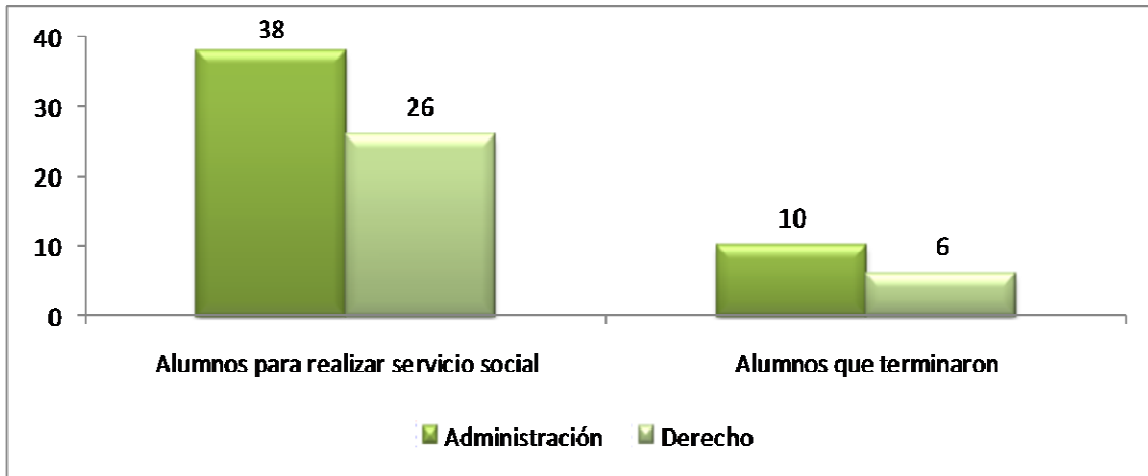
Cuadro 9
Alumnos que participaron en el programa de movilidad en 2008-2009

PE de la DCSH	Alumnos que participaron en el programa	DESTINO			IES	
		Local	Estatal	Internacional	Pública	Privada
Administración	67	40	25	2	58	9
Derecho	31	20	11	0	28	3
Estudios Humanísticos	-	-	-			
Estudios Socioterritoriales	-	-	-			
Subtotal	98	60	36	2	86	12

Cuadro 10
Alumnos de la DCSH que han prestado su servicio social

PE de la DCSH	Alumnos 1ª generación con el 70% de créditos o más	Alumnos inscritos a servicio social 2008-2009	Alumnos con constancia de liberación 2009	Realizando servicio social	Alumnos que terminaron y sólo falta informe final
Administración	38	35	17	8	10
Derecho	26	21	13	2	6
Total de la DCSH	64	56	30	10	16

Gráfica 14
Alumnos de la DCSH que han realizado su servicio social



En diciembre de 2009 egresó la primera generación de Administración (30 alumnos) y se prevé que diciembre de 2010 se gradúe la segunda generación (35 egresados aproximadamente). En el caso de Derecho, 17 alumnos han egresado y quedan pocos alumnos por titularse. Esta licenciatura no ha vuelto a abrir ingreso pues su plan de estudios se encuentra en revisión. Esperamos iniciar este año el proceso de acreditación de los PE de licenciatura.

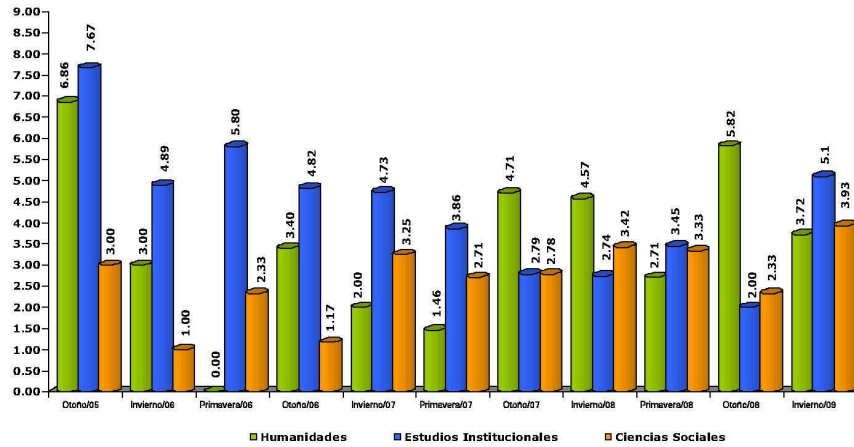
Por su parte, los planes y programas de la maestría y Doctorado en Ciencias Sociales y Humanidades fueron concluidos y están en curso su aprobación por parte de los órganos colegiados correspondientes. Ya han sido discutidos por dos órganos colegiados y sólo resta la aprobación por parte del Colegio Académico. Nuestra meta es tenerlo en operación en septiembre de 2010 o enero de 2011, pero la falta de aulas suficientes para ponerlo en marcha podría retrasar su cumplimiento. Al igual que nuestras licenciaturas, éste tendrá una estructura divisional, y estará orientado por los cuerpos académicos, de tal manera que desde el inicio la docencia y la investigación queden profundamente imbricadas de acuerdo con la perspectiva académica adoptada por la DCSH y el modelo educativo de la Unidad Cuajimalpa, caracterizados por la flexibilidad y la transdisciplinariedad. Los niveles que ofrecerá serán maestría y doctorado a cursarse en un programa integrado de 5 años.

Antes de finalizar esta presentación sobre las acciones realizadas por la DCSH en el ámbito de la capacidad académica, vale la pena señalar cómo se ha atendido la docencia por parte de los profesores investigadores durante el último año. Las siguientes gráficas muestran que la DCSH ha ido balanceando las horas impartidas por profesor durante los últimos años. Aunque aún se muestran disparidades, se puede advertir una tendencia hacia una distribución más equitativa de cursos por profesor. Con el correr del tiempo y del avance del número de cursos por licenciatura, se ha logrado una mayor participación de los profesores y nos acercamos de manera paulatina al número de cursos atendidos por profesor en la Universidad (2 por trimestre por profesor).

Gráfica 15
Cargas docentes por departamento y por profesor

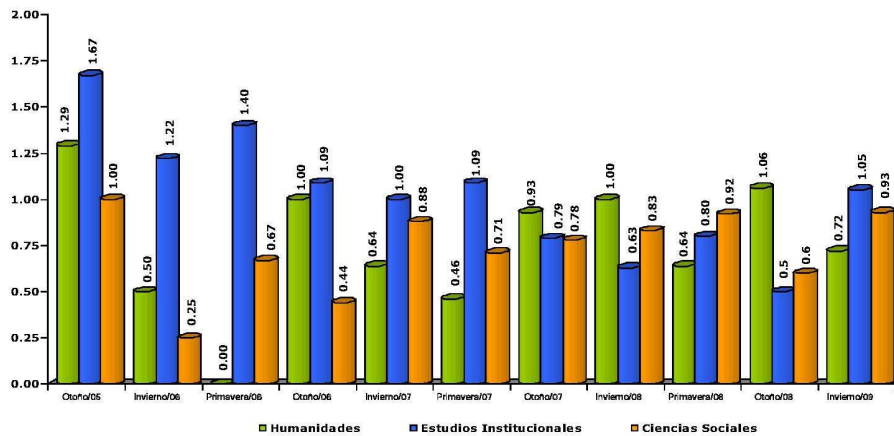
PORCENTAJE DE HORAS/MAESTRO POR DEPARTAMENTO

Con Profesores de T.C.



PORCENTAJE DE CURSOS/MAESTRO POR DEPARTAMENTO

Con Profesores de T.C.



A pesar de las dificultades, los análisis estadísticos realizados por la Rectoría de la Unidad muestran que el funcionamiento de las cuatro licenciaturas es bueno. Para hacer esta afirmación tenemos como soporte las evaluaciones de profesores y los instrumentos diseñados para medir los índices de satisfacción de los alumnos. Entre estos últimos, se encuentran las opiniones de los alumnos al regreso del periodo de movilidad. La mayor parte de los alumnos ha señalado la calidad de los docentes y los PE de la DCSH en comparación con otras IES. A continuación se presenta un análisis de fortalezas y problemas en el ámbito de la competitividad académica.

Fortalezas y problemas en la competitividad académica

Fortalezas	Problemas
<ol style="list-style-type: none"> 1. Un modelo educativo en el que el alumno es el centro del proceso enseñanza-aprendizaje y que contempla una formación integral. 2. Cuenta con una planta docente sólida (que ha sido muy bien evaluada por los alumnos dado su compromiso y su alta capacitación). 3. Los PE son flexibles, buscan una formación transdisciplinaria y se encuentran en fase de consolidación y poseen un continuo mecanismo de autoevaluación, muestra de ello son las adecuaciones de los PE de las licenciaturas en Administración, Estudios Humanísticos y Estudios Socioterritoriales. 4. El diseño de un posgrado divisional flexible en el que participaron activamente todos los CA de la DCSH. 5. La vinculación entre docencia e investigación se encuentra en aumento. Muestra de ello es que los alumnos participan cada vez más en los proyectos de la DCSH. 6. La organización de coloquios, seminarios, actividades culturales, extracurriculares y salidas de campo para los alumnos, que fueron financiadas a través de los recursos PIFI, han constituido una importante experiencia de formación integral para los alumnos. 7. El bajo índice de deserción y el aumento de la motivación de los alumnos a medida que avanzan en su PE, así como el proceso de consolidación de la matrícula y los altos niveles de eficiencia terminal en la primera generación de las licenciaturas de Administración y Derecho. 8. El programa de movilidad obligatorio ha brindado una oportunidad de intercambio con otras instituciones y ha promovido una formación más amplia y ampliar los horizontes profesionales y culturales de los alumnos. 9. El clima organizacional y académico favorable para el trabajo colectivo y para el constante diálogo entre profesores y 	<ol style="list-style-type: none"> 1. La falta de una sede ha impedido un crecimiento más acelerado de la matrícula en los PE y ha generado la dispersión de profesores y alumnos en diversas sedes, así como la falta de espacios, tales como sala de profesores, salas para tutorías y asesorías a los alumnos, así como salones para realizar actividades extracurriculares. 2. Falta de habilidades básicas de los alumnos al momento de su ingreso. 3. Necesidad de fortalecer el programa de difusión a los PE. pues existe desconocimiento de los potenciales alumnos sobre ellos. 4. Se requiere aumentar el conocimiento y la apropiación del modelo curricular de la Unidad Cuajimalpa por parte de los docentes; adicionalmente falta claridad en las funciones de los profesores en el programa de tutorías. 6. Es necesario fortalecer el programa de movilidad, mediante convenios de mayor envergadura. 7. El acervo bibliográfico requiere un mayor número de libros básicos en las diversas áreas de estudio.. 8. Falta una mayor integración entre los PE de licenciatura a fin de fortalecer el componente transdisciplinario. 9. Ausencia de una vinculación efectiva entre las Coordinaciones de las licenciaturas y otras instancias de la Universidad, tales como las oficinas de apoyo académico, movilidad, vinculación, etc. 10. Se requiere un apoyo mayor en los procesos administrativos para preparar los procesos de acreditación de las licenciaturas. 11. Hacen falta proyectos (de investigación o de servicio social) que permitan una mayor vinculación de los alumnos con las comunidades de la zona poniente. 12. Necesidad de aumentar la participación de los alumnos en eventos académicos extracurriculares.

<p>alumnos. La DCSH ha generado mecanismos para una gestión incluyente y participativa.</p> <p>10. Equipamiento de un laboratorio de docencia para la licenciatura de Estudios Socioterritoriales (Base para la Educación de la Sustentabilidad Territorial, BEST) con los recursos PIFI.</p> <p>11. Se ha desarrollado una biblioteca virtual en estudios institucionales abocada al estudio de las organizaciones, las instituciones y la universidad (http://bividesinuam.org).</p> <p>12. Se han iniciado trabajos interdivisionales para la generación de un sistema de PE de licenciatura orientado hacia las temáticas de sustentabilidad y calidad de vida.</p>	<p>13. Es necesario impulsar aún más los mecanismos para una gestión incluyente y participativa.</p> <p>14. Alta calidad en la atención y orientación académica que reciben los alumnos a partir de los programas de tutorías, movilidad y servicio social.</p> <p>Carencia de textos especializados para impartir las UEA</p>
---	--